

くらしやすさで未来をともにつくるまち清水町

Dec.2025

12

No.1087

広|報|し|み|ず



特集

丸池

特集

丸池

Maruike Pond

丸池は、清水町玉川にある「ため池」で周辺地域に農業用水をかんがいするために作られました。玉川池とも呼ばれています。

三島市の清住緑地に隣接した「丸池公園」では、豊かな水辺環境や富士山の眺望を楽しむことができます。

本特集では、丸池の魅力や歴史、見どころなどを紹介します。



詳細／（本特集について） 役場3階 企画課 情報戦略係 ☎981・8234
（丸池公園について） 役場別館 都市計画課 公園みどり係 ☎981・8224

富士山の湧水を

水源とする「ため池」

丸池は、丸池かんがい用水土地改良区が管理する農業用水をかんがいするための「ため池」で、清水町北部の三島市との境に位置しています。その水は、柿田川と同様に富士山からの湧き水です。富士山などに降った雨や雪が地下水となって流下し、約1万年前の富士山の噴火により流れた「三島溶岩流」の中を通り、その隙間から地表に湧き出すことで、丸池を形成しています。

この湧き水は、用水路を通じて、周辺地域（玉川・堂庭・久米田・戸畑・的場・湯川）に農業用水として供給されており、町の農業生産にとって必要不可欠な役割を果たしています。

また、丸池は、柿田川と本城山と共に地形や地質の成り立ち、文化が分かるジオサイトとして貴重な学びの場にもなっています。これらのジオサイトを含む「伊豆半島ジオパーク」は「ユネスコ世界ジオパーク」に認定されています。



丸池公園（所在地：玉川9）

三島市の清住緑地に隣接する丸池公園は、豊かな水辺環境や富士山の眺望といった池周辺が持つ魅力を生かし、丸池と一体となった新たな賑わい空間、憩いの場となる都市公園として、平成31年1月13日に開園しました。公園内には、湧き水を水源とする親水池やあずまや、芝生広場などがあります。



また、池を周遊できる通路や連絡橋が整備されており、散歩を楽しむながら、四季折々の景観を見ることが出来ます。特に、春には、青空に映える富士山と満開の桜を一目見ようと多くの方が訪れます。



丸池の歴史

丸池の築堤については、1572年（元亀3年）にこの地を治めていた戦国大名・北条氏が発給した朱印状に記述が見られます。

江戸時代になると、池の水利を巡って、玉川村と泉郷六か村（堂庭村・湯川村・久米田村・戸田村・畑中

村・的場村）で争いが起こりました。1824年（文政7年）には「丸池一件」と呼ばれる大きな論争が発生し、両者は評定所で対決、その後も対立は続きました。そして、争いが長期化する中、泉郷六か村の代表として江戸に出府していた戸田村の名主・安右衛門と湯川村の名主・清兵衛が、問題の解決前に客死することになりました。

この問題は、明治の初めに和解し、丸池は、玉川村と泉郷六か村の共有地になりました。その後、1923年（大正12年）には、池の大修築が行われ、安右衛門・清兵衛の両名主の名を後世に伝えるため、碑を建てて2人を祀りました。

このように、丸池は古くからの歴史を持つ「歴史的な土地改良施設」でもあります。



丸池の基本情報

名称 丸池 所在地 静岡県駿東郡清水町玉川10-1
 管理者 丸池かんがい用水土地改良区 池の役割 農業用ため池
 堤高(高さ) 1.4m 堤頂長(長さ) 164.5m
 1周の長さ 約380m 総貯水量 6.3千m³
 水源 湧き水（富士山からの地下水）

出展・参考文献

・清水町史 通史編 上巻
 ・静岡県ホームページ「災害に強い農山村の整備（農地防災事業、災害復旧事業）「ため池データベース」」
<https://www.pref.shizuoka.jp/kensei/introduction/soshiki/1002123/1041030/1074044/1074064.html>

丸池を楽しむ

3月下旬には、町と全国キッチンカー事業振興協会が主催する「桜まつり」が開催されます。また、日頃からウォーキングやペットの散歩などで丸池を訪れる人が多くいます。



丸池の魅力を動画と画像で見ろ

町公式YouTubeチャンネルや町ホームページでは、丸池の魅力を動画と画像で紹介しています。



▲動画



▲町HP



特集 // インターンシップ大学生が活躍！



▲採用サイト



▲インターンシップ
特集ページ

詳細／役場3階 総務課 人事係
☎981・8231

本年度は17人のインターン生を受け入れ、住民課の窓口業務や健康づくり課のスポーツ施設点検、都市計画課の開発行為工事完了検査などを体験しました。本特集では、その活動の一部とインターンシップに参加した大学生の体験談を紹介します。

町では、リクルート活動の一環として、大学生や高校生に就職先として清水町を選んでもらえるよう、インターンシップや学校訪問、職場見学など幅広い取り組みを積極的に行っています。

8月、1週間にわたって大学生5人をお迎えし、インターンシップを行いました。清水町のインターンシップは、学生のキャリア支援を行うとともに、町の魅力や行政事務を直接伝え、町への理解を深め、入庁後のミスマッチを防ぐことを目的に、15年前（2011年）からスタートしました。

新谷さん

静岡大学
3年



都市計画課や産業観光課で体験しましたが、想像以上に業務が多岐にわたるため、職員一人一人の業務範囲も広く、執務室での事務だけでなく、屋外で作業すること多いことが分かりました。

町の新しい魅力を見つける機会になり、大好きな清水町のことをより深く知りたいと思いました。

竹ノ内さん

日本大学
3年



公務員の仕事に興味があり参加しました。

民間企業との違いを感じる5日間で、住民課の窓口業務や健康づくり課の介護予防教室などを体験したのですが、一つ一つの仕事をきめ細かく丁寧に取り組み、地域の方々との温かいつながりを実感しました。

下山さん

東海大学
3年



税務課では税制だけではなくさまざまな法律や不動産知識など、多様な知識が必要なことを学びました。

図書館では、近年、全国的に書店の閉店が相次ぎ、本に触れる機会が減少していますが、町の図書館が住民の読書環境を守る役割をしていることが分かりました。



スケジュールと主な体験業務

月日	内容	写真の番号
8月18日(月)	オリエンテーション 施設見学(柿田川公園、保健センター等) 窓口業務(住民課)	① ② ③ ④ ⑤ ⑥
19日(火)	文書事務(総務課)	⑦
20日(水)	スポーツ施設点検(健康づくり課) POP作り・読み聞かせ(図書館)	⑧ ⑨ ⑩
27日(木)	町民農園草刈り(産業観光課) 開発行為工事完了検査(都市計画課)	⑪ ⑫ ⑬
22日(金)	インターンシップ振り返り	

いつでもできます！職場見学！

職場の雰囲気や業務の風景を知ることができます。
メールまたは電話でお申し込みください。



▲職員採用情報

高校生インターンシップも実施しています！

7月に沼津商業高等学校の生徒5人がインターンシップを行い、広報作成業務や伝票整理などを体験しました。



加藤さん

福井県立大学
3年



公務員志望なので参加しました。

小さな町であるがゆえに、職員同士の距離が近く、仕事しやすい良い環境だと思いました。

くらし安全課ではマンホールトイレの設置訓練を行い、都市計画課では空き家調査に同行し、貴重な体験をすることができました。

谷さん

常葉大学
3年



町ホームページの採用サイトを見て参加しました。

職員の皆さんから業務内容の説明を受け、実際の業務を体験し、役場で働くことの理解を深めることができました。

今後の就職活動を考える上で、重要な視点を学ぶことができ、非常に有意義なインターンシップでした。

年末の交通安全県民運動にご協力をお願いします

詳細 役場 3階

くらし安全課 交通防犯係

☎981・8217

12月15日(月)から31日(水)までの17日間、「年末の交通安全県民運動」が実施されます。交通事故を防止するため、交通ルールの順守と交通マナーの実践に努めましょう。

▶運動の重点

- 1 横断歩行者の安全確保と高齢者の交通事故防止
- 2 夕暮れ時と夜間の交通事故防止
- 3 飲酒運転等危険運転の根絶
- 4 交差点の交通事故防止



▶12月17日(水) 横断歩行者の安全確保と高齢者の交通事故防止の日

横断歩道では、手を上げ、運転者に対し横断する意思を明確に伝えましょう。また、車が止まったら、安全を確認してから道路を横断し、横断中も周りに気を付けましょう。

高齢ドライバーは、「体調がすぐれないときの運転」「夜間や長時間の運転」「雨の日の運転」「長距離の運転」「不慣れた道路や高速道路の運転」を控えましょう。

▶12月19日(金) 飲酒運転等危険運転根絶の日

年末年始は飲酒の機会が普段より多くなりますが、車の運転時はもちろん、自転車を運転する方も「飲んだら乗らない」「ながら運転はしない」を徹底しましょう。

12月は「交通安全町民月間」です

町は、交通事故が多発する4月、8月、12月を「交通安全町民月間」と定め、各種交通安全対策事業を実施しています。12月は、忘年会等により飲酒の機会が増えますが、1口でもアルコールを含んだ飲み物を飲んだ場合は、絶対に車両(自転車を含む)の運転はしないでください。

▶12月15日(月) 7時から 早朝街頭啓発を行います

6時45分から役場駐車場にて出動式を行います。7時から町内主要交差点20カ所において、のぼり旗等による早朝街頭啓発を実施します。皆さまのご協力をお願いします。
※雨天中止。同報無線等による放送は行いません。
※のぼり旗や交通安全タスキが必要な方は、くらし安全課にご連絡ください。

地区名	街頭啓発実施場所
玉川	玉川交差点(二トリ前)
新宿	ダイソー前交差点
伏見	三栄自動車前交差点
八幡	八幡東交差点(テンジンヤ前)
本長沢	デイリーヤマザキ前交差点
長沢	静岡医療センター南側交差点
柿田	ヤシの実どうぶつ病院東側交差点
堂庭	役場東側交差点
久米田	久米田ローソン前交差点
戸畑	静岡県メイトン東側変則交差点、畑中バス停前交差点
的場	ハセガワ理容店前交差点、的場橋交差点
湯川	南小学校正門前
上徳倉	スーパーカドイケ・飯田GS交差点
下徳倉	マックスバリュ徳倉店南側交差点
中徳倉	ニシジマ電気前交差点、南幼稚園東側交差点
外原	南中学校入口バス停付近
卸団地	卸団地内交差点

年末年始の業務案内

業務・施設	電話番号	令和7年12月						令和8年1月				
		26(金)	27(土)	28(日)	29(月)	30(火)	31(水)	1(祝)	2(金)	3(土)	4(日)	5(月)
一般事務	973-1111	営	休	休	休	休	休	休	休	休	休	営
出生・婚姻・離婚届などの受付	981-8208 (住民課)	営	休日および夜間窓口(役場1階管理室で受け付け)						休	休	休	営
死亡届の受付・埋火葬許可事務		営	休日窓口(※1)						休	休	休日窓口(※1)	営
コンビニ交付		営	営	営	休	休	休	休	休	休	休	営
し尿(※2)	981-8216	営	営	休	休	休	休	休	休	休	休	営
粗大ごみ(※3)	(くらし安全課)	営	営	営	休	休	休	休	休	休	営	営
まほろば館内町図書館	973-0351	休	営	営	休	休	休	休	休	休	営	休
まほろば館内町保健センター	971-5151	営	休	休	休	休	休	休	休	休	休	営
町体育館、町総合運動公園、野球場、テニスコート、狩野川ふれあい広場、学校施設	971-0160 (町体育館)	営	営	営 (※4)	休	休	休	休	休	休	営 (※4)	営
町温水プール	976-8711	営	営	営	休	休	休	休	休	休	営	営
町福祉センター	981-1666	営	営	営	休	休	休	休	休	休	営	休
町地域交流センター	972-6678	営	営	営	休	休	休	休	休	休	営	営
町防災センター	932-3333	営	営	営	休	休	休	休	休	休	営	営
子育て総合支援センター	972-2712	営	営	営	休	休	休	休	休	休	営	営
こども交流館	981-7700	営	営	営	休	休	休	休	休	休	営	営

営…開庁・営業日・収集日 休…閉庁・休業日

※1 役場1階管理室で受け付けをします。(8時30分～17時15分)

※2 休業中のし尿の緊急清掃の依頼は泉企業(有)(☎957-0700)、徳倉スズコオ(有)(☎932-7164)にご連絡ください。

※3 家庭ごみの収集については、広報しみずと同時配布したお知らせでご確認ください。

※4 狩野川ふれあい広場(パークゴルフ場のみ)は、12月28日(日)午後と令和8年1月4日(日)午前はお休みします。

町では、年2回、歳入歳出予算の執行状況や財産の状況を公表しています。
今回は、令和7年度予算における令和7年9月30日現在の状況です。

一般会計

一般会計とは、道路や教育施設の整備、福祉、ごみ処理、消防など、町民の皆さまの暮らしに関係のある事務事業を
経理している会計です。

歳入 52億3,506万円（収入済額） 139億3,975万円（予算額） 収入率：37.6%					歳出 55億4,902万円（支出済額） 139億3,975万円（予算額） 執行率：39.8%				
区分	予算額	収入済額	収入率		区分	予算額	支出済額	執行率	
町 税	59億2,522万円	30億2,391万円	51.0%		民 生 費	43億9,109万円	19億5,759万円	44.6%	
国 庫 支 出 金	23億8,124万円	4億9,166万円	20.6%		教 育 費	32億1,874万円	12億3,049万円	38.2%	
町 債	14億310万円	0円	0.0%		総 務 費	18億4,295万円	6億4,280万円	34.9%	
県 支 出 金	9億4,107万円	5,751万円	6.1%		土 木 費	15億3,901万円	4億3,445万円	28.2%	
地方消費税交付金	8億7,000万円	5億3,892万円	61.9%		衛 生 費	10億3,461万円	3億2,728万円	31.6%	
地 方 交 付 税	7億5,124万円	4億7,673万円	63.5%		公 債 費	9億1,336万円	4億7,032万円	51.5%	
繰 入 金	4億8,929万円	0円	0.0%		消 防 費	7億3,308万円	3億8,403万円	52.4%	
繰 越 金	3億6,050万円	3億6,050万円	100.0%		議 会 費	1億875万円	5,573万円	51.3%	
そ の 他	8億1,809万円	2億8,583万円	34.9%		そ の 他	1億5,816万円	4,633万円	29.3%	

特別会計

特別会計は、特定の事業における収入と支出を一般会計と区別して経理している会計です。

会計名	予算額	収入額	支出済額	会計の説明
土 地 取 得	0万円	195万円	0円	公共事業に必要な用地の先行取得などを行う会計
国民健康保険事業	29億3,338万円	11億3,794万円	10億5,335万円	被保険者が医療機関で受診した場合の医療費の支払いなどを行う会計
介護保険事業	26億5,495万円	12億4,157万円	10億1,979万円	被保険者が介護サービスを受けた場合のサービス費の支払いなどを行う会計
後期高齢者医療	5億7,075万円	1億9,844万円	1億62万円	後期高齢者医療制度における保険料や静岡県後期高齢者医療広域連合への納付金の経理を行う会計

公営企業会計

公営企業会計とは、独立採算制の原則で運営する事業を経理する会計です。

会計名	科目名	予算額	執行済額	会計の説明
下 水 道 事 業	収 益 的	(収入) 10億1,486万円	2億8,699万円	下水道の整備や維持管理を行う会計
	収入・支出	(支出) 10億769万円	2億483万円	
	資 本 的	(収入) 12億9,834万円	1億1,231万円	
	収入・支出	(支出) 15億66万円	4億4,864万円	

※収支不足分は留保資金で補填します。

町債および企業債の状況

会計名	現在高
一 般 会 計	75億4,902万円
下水道事業会計	67億6,282万円
合 計	143億1,184万円

財産の状況

土 地	339,973㎡
建物（延床面積）	77,767㎡
山 林	501,446㎡
基金（現金等）	18億9,044万円
基金（土地）	5,078㎡

自分のスマホで確定申告！

スマホ申告講習会を開催します

マイナンバーカードをお持ちの方は、スマートフォンからe-Taxで確定申告することができます。今後、紙での確定申告からスマートフォン等を活用した電子による確定申告へ移行する事が予定されています。「やったことがない」「一人ではやり方が分からない」という方は、この機会にぜひ講習会にご参加ください。

沼津税務署職員に相談しながら、一足先にe-Taxで今年の確定申告を完了することができます。

- と き** 令和8年1月28日(水) ※全4回のうちどれか一つ
午前の部：①9時30分～10時30分 ②11時～12時
午後の部：③13時30分～14時30分 ④15時～16時
- ところ** 役場3階 大会議室
- 定 員** 40人（先着順）※1回10人を上限
- 募 集** 12月10日(水)～12月24日(水)に電話（☎981・8218）
または電子申請でお申し込みください。



▶スマートフォンで確定申告をするメリット

- ・寒い中、申告会場に出かけて、お待ちいただく必要はありません。
- ・所得税の還付申告をする方は還付金が早く振り込まれます。
- ・証明書等の添付書類は、記載内容を入力・送信すれば提出や提示が原則不要です。（ただし、税務署から書類の提出や提示を求められることがあります。）



▲申し込みはこちら

令和7年分確定申告

清水町役場申告会場開設について

毎年、確定申告期間に合わせて清水町でも確定申告受付会場を開設しておりますが、令和7年分の申告から下記の日程に変更になります。清水町役場で申告を予定している方はご注意ください。

▶清水町役場申告会場

- と き** 令和8年2月16日(月)～2月27日(金) 9時～11時、13時～16時
※2月中のみの開設となります。3月は、役場2階の税務課窓口で受け付けております。混雑が予想されますので、2月中の来場をご検討ください。
- ※土・日曜・祝日は開設していません。

ところ 役場3階 大会議室

▶沼津税務署申告会場

- と き** 令和8年2月16日(月)～3月16日(月)
9時～17時（16時受付終了）
※土・日曜・祝日は開設していません。
- ところ** キラメッセぬまづ 2階・市民ギャラリー



その他

- ・申告の内容によっては役場ではお受けすることができず、税務署の会場をご案内することがあります。
- ・その他、確定申告の詳細については広報しみず1月号、2月号にてご案内いたします。



～冬至～

寒さの厳しい季節を、食で元気に過ごしましょう

冬至は二十四節気の一つで、1年の中で昼が1番短く夜が1番長くなる日をいいます。今年は12月22日に冬至を迎えます。冬至は太陽の力が最も弱くなる日で体も弱ると考えられており、それを乗り越えるために無病息災を願う風習が生まれたといわれています。

その一つが「ゆず湯」です。ゆず湯に入ると血行を促進するとともに、その香りによるリラックス効果も得られるためお勧めです。ゆずをそのまま湯船に浮かべる、またはガーゼやネットに入れてから湯船に浮かべて香りを楽しんでください。

また、「ん（運）」がつく食べ物を食べることも風習の一つです。その代表的な食べ物が「かぼちゃ（別名：南瓜^{なんきん}）」です。

▼「かぼちゃ」について

かぼちゃは夏から秋に収穫され、栄養を損なわずに保管ができるため、野菜の取れない時期の強い味方です。また、貯蔵している間に甘みが増していくのが特徴です。

▼「かぼちゃ」の栄養

かぼちゃには、抗酸化作用を持つビタミンA・ビタミンC・ビタミンEの他、食物繊維も多く含まれます。中でもビタミンAは粘膜を丈夫にする役割があり、風邪予防

効果が期待できます。また、ビタミンA・ビタミンEは油と一緒に食べると吸収されやすい特徴があります。栄養豊かなかぼちゃを使った料理で寒い季節も元気に過ごしましょう。

▼「かぼちゃのシチュー」のレシピ

材料（2人分）／鶏もも肉120g・玉

ねぎ小1個・ニンジン40g・かぼちゃ100g・ブロッコリー60g・油適量・バター20g・小麦粉20g・水適量・コンソメ（顆粒スープの素）小さじ1杯・牛乳200ml・塩小さじ1/2・こしょう適量

作り方／

- ①鶏もも肉は一口大に切る。玉ねぎ、かぼちゃ、ニンジンは食べやすい大きさに切る。ブロッコリーは小房に分けて茹でしておく。
- ②鍋に油を引き、玉ねぎを炒める。鶏肉、かぼちゃ、ニンジンを加え、軽く炒めた後バターを加える。
- ③小麦粉を全体になじませ、水とコンソメを加えて鶏肉とかぼちゃ、ニンジンに火が通るまで煮る。（焦げやすいので時々全体を混ぜ合わせながら火を通す。）
- ④鶏肉に火が通り、かぼちゃとニンジンがやわらかくなったたら牛乳を加え、塩こしょうで味を調える。
- ⑤ブロッコリーを加え盛り付ける。

年末年始の過ごし方

年末年始は会食の機会が増え、生活リズムが変化する方も多いと思います。生活習慣・食習慣を意識して過ごしましょう。

▼年末年始は、運動不足になりやすい時期です。活動量が低下しないよう普段の生活を意識して、規則正しい生活を心がけましょう。

▼食事はよく噛み、ゆっくり食べること、で食べ過ぎを防ぎましょう。会食などでの大皿料理は、取り分けて、自分が食べる量を把握し、主食・主菜・副菜をそろえるように心がけ、栄養バランスを整えましょう。

▼飲酒機会が増える方は、適量を心がけ飲み過ぎないようにしましょう。

▼人の流れが普段と異なることや、空気の乾燥などにより感染症にも注意が必要です。休息と栄養を意識し体力を維持しましょう。手洗い・うがいによる基本的な感染症対策を行い、予防に努めましょう。

日々の生活の中でできることを行い、年末年始も健康やかに過ごしましょう。



親睦を深めながら健康増進 「清水町レク・スポ大会」を開催



10月5日(日) 町体育館

レクリエーションスポーツの普及と町民の健康増進を目的に、第33回清水町レク・スポ大会を開催しました。

昨年度から競技に追加されたモルックをはじめ、輪投げとペタボードを合わせた3種目を各地区が団体戦で競いました。

老若男女約220人の参加者は、親睦を深めながら体を動かし、一つ一つのプレーに歓声を上げながら、笑顔で競技を楽しみました。

ユーモアたっぷりの語り口で観客を魅了 「立川晴の輔落語独演会」を開催

10月12日(日) 町地域交流センター

国民的人気大喜利番組でお馴染みの立川晴の輔さんによる落語独演会を開催しました。

冒頭の立ちトークでは、師匠である立川志の輔さんの物まねを交えながら、大喜利番組への出演に至った経緯や裏話などをユーモアたっぷりに披露。

古典落語では、聞き取りやすい軽妙な語り口で観客を魅了し、会場には大きな拍手と笑い声が響きました。



災害に強いまちを目指して 「清水町総合防災訓練」を実施



10月19日(日) 町内全域

地域の防災体制の確立や防災意識の高揚を図るため、各地区で防災訓練が行われました。

清水小学校では、玉川区・新宿区・伏見区による会場型の合同訓練を実施し、避難所開設訓練やマンホールトイレ設置訓練、ペットの避難に関する講習に多くの方が参加しました。

参加者の一人は「災害はいつ起きてもおかしくない。日頃からしっかりと備えたい」と話しました。

鈴木久子様が防犯栄誉銅章を受章

10月28日(火) 役場3階 町長応接室

地域安全推進員の鈴木久子様が、令和7年度全防連防犯功労者等表彰で防犯栄誉銅章を受章しました。

鈴木様は、平成15年から22年の永きにわたり地域安全推進員として、日々の見守り活動や保育所・幼稚園などの防犯教室の開催、地域連携の推進など、多岐にわたる取り組みを通じて、誰もが安心して暮らせるまちづくりに貢献してこられました。

鈴木様は「今回の受章は自分が一番驚いた。これからも健康第一で活動に取り組みたい」と受章の喜びを語りました。



明治安田生命保険相互会社様が町に寄付金を贈呈



10月31日(金) 役場3階 町長応接室

明治安田生命保険相互会社様から「私の地元応援募金」として、40万8,100円の寄付をいただきました。この寄付金は、豊かな地域づくりへの貢献を目的に、同社の拠出金と社員の皆さまからの地元への応援募金を合わせ、全国の自治体に寄付しているもので、令和2年度から寄付をいただいています。

いただいた寄付金は、町立幼稚園の遊具の購入に活用していく予定です。

出会って 知って 好きになる 「清水町ローカルマーケット」を開催

11月1日(土) 町総合運動公園

「人をつなげる」「家族をつなげる」「地域をつなげる」をテーマに清水町ローカルマーケットを開催しました。

秋の爽やかな気候の中、会場内には、とろてん突きなどの体験コーナーや人気焼菓子店などの出店コーナーが並び、約2,000人の来場者は、清水町の魅力に触れながら笑顔あふれる1日を過ごしました。

また、同会場で、ゆうすいポイントまつりも開催され、多くの方が来場しました。



12月の役場の休日開庁日

窓口開庁日／12月20日(土)

8時30分～12時30分

開庁窓口

住民課／☎981・8208

(住民票、戸籍、税証明)

☎981・8209

(国民健康保険)

税務課／☎981・8219

(町税の納税相談)

※対応できない業務もありますので、
事前にお問い合わせください。

12月の町税の納期のお知らせ

税目／固定資産税・都市計画税第3

期、国民健康保険税第6期

納期限・口座引落日／12月25日(木)

●納付書で納付される方

金融機関やコンビニエンスストア、

「地方税お支払サイト」で納付して
ください。※納付書に記載された納期限を過ぎ
た場合は、下記へ電話でご連絡く
ださい。▲地方税お支払
サイトはこちら

●口座振替の方

引落日の前日までに口座残高の確
認をお願いします。引き落としができなかった場合は、
1月15日(木)に再度振替します。納期ご
との納付が困難な方や滞納がある方
は、必ず納付相談を受けてください。平日／月々金曜日(祝休日を除く)
8時30分～17時15分※時間内に来庁できない方は、左記
へ電話でご連絡ください。

休日／12月20日(土)

8時30分～12時30分

※原則、毎月の休日開庁日(日曜日の
み)に納付相談を実施しています。

次のことに注意してください

税金を納期限内に納めない方には、
督促状や催告書を発送しています。そ
れでも納付がないときは、財産調査(預
貯金や給料など)を行った上で差し押
さえなどの滞納処分を行います。また、税金を納期限内に納めない
ときには、納期限の翌日から納付の
日までの期間に応じ、延滞金を本税
に加算して納めていただきます。

詳細／役場2階 税務課 収納係

☎981・8219

税務課への届け出をお願いします

▼相続による所有権移転登記が間に
合わないときは役場へ相続人代表者の届け出をし
ていただき、4月に發送する固定資産
税・都市計画税の納税通知書を被相続
人(亡くなった方)ではなく、相続人に
送付する手続きを済ませてください。対象／令和7年中に土地や家屋の所
有者が亡くなり、所有権移転登記
が令和8年1月1日までに完了し
ない方

提出書類／相続人代表者指定届(税

務課窓口または町ホームページか
ら入手可)、相続人代表者の本人
確認書類(戸籍謄本や運転免許証
など)

提出期限／12月18日(木)

※令和6年4月1日から相続登記の申請
が義務化されました。詳細は、お近
くの法務局へお問い合わせください。▼建物(家、車庫、物置など)を壊
したときは届け出をすることで、壊した建物
などの固定資産税・都市計画税が令
和8年度からはかきません。対象／令和7年1月1日から令和7
年12月31日までの間に、1. 未登記の建物を壊した方、また
はその予定がある方2. 登記をしている建物を壊したが、
滅失登記が完了していない方

提出書類／家屋滅失届出書(税務課

窓口または町ホームページから入
手可)、家屋を壊した日がわかる
もの(解体工事の領収書など)

提出期限／12月18日(木)

詳細／役場2階 税務課 資産税係

☎981・8220



▲町 HP

コンビニ交付サービス

利用停止のお知らせ

全国のコンビニエンスストアで住
民票の写しや印鑑登録証明書、課税・
非課税(所得)証明書が受け取れる
コンビニ交付サービスについて、メ
ンテナンスのため、左記の日程で停
止します。利用停止中は、コンビニ交付サー
ビスの証明書発行ができませんの
で、ご了承ください。

停止期間／12月12日(金)～16日(火)

停止する証明書／全ての証明書(住

民票の写し、印鑑登録証明書、課
税・非課税(所得)証明書)

詳細／役場1階 住民課 戸籍住民

係 ☎981・8208

年末年始

し尿収集業務休業のお知らせ

12月28日(日)から令和8年1月4日(日)まで、し尿の収集業務を休業します。緊急清掃の依頼は業者へ直接連絡してください。

▼泉企業(有) ☎957・0700

▼徳倉スズコ(有) ☎932・7164

詳細／役場3階 くらし安全課 生
活環境係 ☎981・8216

小さな音楽会を開催します

清水町出身でオランダ室内管弦楽団首席を務め、現在、英国王立音楽院教授の井上祐子氏によるヴィオラのソロコンサートを開催します。

温かく深みのある音色を、ぜひお楽しみください。

とき／12月12日(金) 14時開演

ところ／町地域交流センター 1階

休憩スペース

出演／井上祐子氏

演出／JS バッハ プレリユード、

メヌエットほか

※料金無料、申し込み不要

詳細／町地域交流センター内 社会
教育課 文化振興係

☎972・6678

こころの健康相談会を開催します

眠れない、気分が落ち込む、疲れやすい、やる気がでないなどでお悩みの方やそのご家族からの相談に精神科認定看護師が応じます。

ひとりで悩みを抱え込まないで、まずは相談してみませんか。相談に関する秘密は厳守します。

※精神科認定看護師とは、精神科の優れた知識と看護能力を有すると認められた看護師のことです。

とき／12月17日(水)

①13時～ ②14時30分

※要予約

※相談時間は1回1時間以内

ところ／役場1階 基幹相談支援センター

相談料／無料

申し込み／開催日の2日前までに左

記へご連絡ください。

その他／次回は3月に開催を予定しています。詳細は開催月の広報し

みずでお知らせします。

詳細／役場1階 福祉介護課 障害

福祉係 ☎981・8204

町内企業対象「認知症サポーター養成講座」のご案内

町では、認知症の人が安心して暮らせる地域を目指し、認知症高齢者などに対して適切な理解と対応に努める店舗・事業所を「清水町認知症高齢者等サポーター店」として認証しています。

今回、町内店舗・事業所を対象に、認知症の人への理解を深める「認知症サポーター養成講座」を開催します。受講された店舗・事業所は、サポーター店として認証されます。

地域の一員として、認知症への理解を深め、認知症の人とその家族が住み慣れた地域で安心して暮らすことができるまちづくりと一緒に考えてみませんか。

とき／令和8年1月14日(水)

14時～15時30分

ところ／町福祉センター2階 多目的ホール

参加料／無料

定員／30人程度

申し込み／令和8年1月7日(水)まで

に左記へお電話でお申し込みください。

詳細／役場1階 福祉介護課 地域

福祉係

☎981・8214

12月のワンポイント手話



□サンタクロース



サンタクロースの長いあごひげをなぞるイメージで、軽くすぼめて丸くした右手を顎の下から握りながら手を下におろします。

その後、プレゼントが入っている袋を担ぐ様子を表します。

詳細／役場1階 福祉介護課
障害福祉係 ☎981・8204

□プレゼント



おなかのあたりに左手の手のひらを上にして構え、右手はその上でひもを持つように親指と人さし指をつまみ、両手を一緒に前に向かって差し出すように動かします。

※手話の表現は、地域や年代によって多少異なります。

令和8年度放課後児童教室

入所希望者を受け付け開始

対象／放課後帰宅時に保護者等同居

の大人が就労等により自宅にいない、町内に在住の小学校新1年生から新6年生まで

※入所条件があります。全ての児童が入所できる施設ではありません。

定員／

清水小学校 100人

西小学校 100人

南小学校 140人

受付期間／令和8年1月6日(火)～1月30日(金)

申し込み／受付期間内(土・日・祝を除く)の14時から18時までの間に、通学する小学校の敷地内にある放課後児童教室に提出

※申込用紙や入所基準等の詳しい資料については、12月1日(月)から各放課後児童教室にて配布します。

その他／

(1)定員を超える申し込みがあった場合には、入所をお待ちいただくことがあります。

(2)申し込みの際、保護者の勤務証明書等が必要となります。勤務時間、日数等が基準に該当しているかご確認ください。

(3)夏休み期間のみの放課後児童教室

の利用申し込みについては、別途ご案内します。

詳細／役場2階 こども未来課 児童育成係 ☎981・8227

母子父子家庭のための
静岡県修学資金・就学支度資金貸付

ひとり親家庭で、子どもの高等学校以上(大学・短大・専門学校等を含む)の修学に必要な授業料、教材費等や入学の際に必要な入学金等の貸し付けを希望される方の受け付けを行います。

申請書配布・説明／

12月1日(月)から役場2階こども未来課で随時受け付け

申請書提出・親子面接／

いずれか1日(要予約)

【役場】令和8年1月21日(水)

【東部総合庁舎】令和8年1月31日

(土)、2月15日(日)

注意事項／

申請書配布から面接当日までの間に書類の事前確認を行いますので、お早めの準備をお願いします。

詳細／役場2階 こども未来課 子育て支援係 ☎981・8215

英検の検定料を助成します

町内在住の小・中学生の英語力の向上を図るため、実用英語技能検定(英検)の検定料を助成します。

令和7年度に助成額および申請方法が変わりました。

対象／町内在住で5級以上を受けた小学生と3級以上を受けた中学生

※助成は年度内で1回限り

助成額／検定料の2分の1

申請方法／領収書、振込口座が分かるもの、合格結果が分かる書類(2

次試験を受検した場合は2次試験結果)、受験日が確認できる書類、

本人確認書類を左記窓口に出し、いただくか、左記の二次元コードからお申し込みください。

※申請は、英検を受けた年度の3月末までに行ってください。

※可否にかかわらず助成します。

詳細／役場2階 教育総務課 学校教育係 ☎981・8221



▲申請フォーム

有 料 広 告

楽しいが、あふれてる。

SUN TO MOON
サントムーン柿田川

静岡県駿東郡清水町玉川61-2 TEL.055-981-8800

くわしくは、
こちらから♪

地域経済の活性化と自主財源の確保のため、広報しみずには有料広告を掲載しています。

教育資金の貸付利子を補給します

大学等に入学した方の教育資金として、指定金融機関から借入れを行った際、その利子分の補給を実施しています。

物価高騰に伴う負担軽減のため令和7年度も要件緩和を継続します。

対象／町内在住で、大学、大学院、短大、専修学校の専門課程または高等課程、高等学校、高等専門学校、特別支援学校の高等部に在学している学生またはその保護者で、指定金融機関から教育資金を借りた方

指定金融機関／静岡銀行、スルガ銀行、静岡中央銀行、沼津信用金庫、三島信用金庫、静岡県労働金庫、日本政策金融公庫

補助対象期間／正規の修学年数

利子補給金額／令和7年1月から12月までの間に支払った利子の額（上限6万円。延滞分は除く）

提出書類／補給金交付申請書兼請求書、金銭消費貸借契約書の写し、償還予定の写しまたは融資返済証明書または利子支払証明書、在学証明書または合格通知書

申込期間／令和8年1月5日(月)～2月27日(金)

申し込み／必要書類を下記まで提出

してください。

詳細／役場2階 教育総務課 学校

教育係 ☎981・8221



▲町 HP

年間130万アクセス！町ホームページバナー広告主募集

掲載期間／令和8年4月～翌年3月

※1年間を通して掲載します。

掲載枠／1枠 縦60ピクセル×横120ピクセル

掲載位置／左図のとおり（フロッティングバナー）



※全10枠で、1広告主につき1枠までとします。

※募集枠以上の申し込みがあった場合は、町内の事業所を優先し、以

下抽選で決定します。

掲載料金／年間12万円

掲載基準／公序良俗に反しないなど、清水町広告掲載要綱の基準による

応募資格／町税などの滞納や、法令などに反する行為(町から行政指導など)がないなど、町が総合的に判断し、適当であると認める広告主

申し込み／令和8年1月16日(金)まで

に、申請書、掲載する広告のデザインデータ(イラストレーターやフォトショップなどで作成された画像データ)、事業内容が分かる書類、滞納がないことの証明書(町外の事業者のみ)を左記窓口へ提出してください。

※ホームページバナーのデザインデータは容量4キロバイト以内のGIF(透過GIF不可)、JPEG またはPNGの形式とします。

※ホームページアクセス件数は月間約12万件です。

詳細／役場3階 企画課 情報戦略係 ☎981・8234

✉koho@town.shizuoka-shimizu.jp



▲町 HP

外来種から柿田川を守ろう！

柿田川の貴重な生態系を脅かす特定外来種(植物)の駆除作業を行います。

とき／12月20日(土) 9時～12時

集合／柿田川公園駐車場

対象／高校生以上の健康な方
定員／10人(先着順)

申し込み／左記へ電話でお申し込みください。

※作業ができる服装でお越しください。(当日は胴長を貸し出します。)
※参加者には「ゆうすいポイント」100ポイントを付与します。

詳細／役場別館 都市計画課 公園みどり係 ☎981・8224

国民健康保険加入の方へ24時間電話健康相談をご利用ください

心や体のさまざまな相談に、保健師等の専門家が、24時間電話でお応えします。相談料は無料です。プライバシーも厳守されます。

フリーダイヤル(通話料無料)
0120・3556・4332

※利用には発信番号の通知が必要です。非通知設定にされている方は、番号の前に「186」をつけてください。

詳細／まほろば館内 健康づくり課 けんしん指導係 ☎971・5151

清水町市街化調整区域土地利用方針案
に対するパブリックコメントの募集

町では、市街化調整区域における暮らしの維持・産業振興を図ることを目的として、「清水町市街化調整区域土地利用方針」の検討を進め、作成した方針案に対するパブリックコメントを実施しますので、皆さまからのご意見をお待ちしております。

期間／12月15日(月)～令和8年1月15日(木)

日(木)

応募対象者／町内在住・在勤・在学のほか、左記に該当する方

・町内に存する事務所または事業所を有する個人若しくは法人その他の団体

・町税の納税義務を有する方

・パブリックコメント手続きに係る事業に利害関係を有する方

提出方法／提出様式にて、窓口・郵送・電子メール・FAXのいずれかで下記へ提出してください。

送・電子メール・FAXのいずれ

かで下記へ提出してください。

案の公表 閲覧／町ホームページまたは役場別館都市計画課窓口（開

庁日の8時30分～17時15分）

応募上の注意事項／

ご意見に対する個別の回答はいたしません

ませんが、ご意見の概要およびこれに対する町の考え方をホームページで公表する予定です。また、同様のご意見

は集約することがあります。

※電話・口頭でのご意見や、住所、氏名などが明記されていないものは、受け付けできませんのでご了承ください。なお、ご意見等を提出された方の個人名等は公表しません。

詳細・提出先／〒411-8650 清水町堂庭210-1 役場別館 都市計画課 計画指導係

981・8225

973・1809

▲町 HP

town.shizuoka-shimizu.lg.jp

▲町 HP

▲町 HP

▲町 HP

▲町 HP

▲町 HP

▲町 HP

▲町 HP

▲町 HP

▲町 HP

▲町 HP

▲町 HP

▲町 HP

▲町 HP

▲町 HP

▲町 HP

▲町 HP

▲町 HP

▲町 HP

▲町 HP

▲町 HP

▲町 HP

▲町 HP

▲町 HP

▲町 HP

▲町 HP

がん患者の方への支援事業について

がんにかかっても充実した生活が送れるよう、がん患者やその家族を支えるため、補装具等に要する費用の一部を助成しております。助成にはそれぞれ条件がありますので、事前にお問い合わせください。（助成額は実際にかかった金額と助成限度額のいずれか少ない方となります。）

▼医療用補装具購入費助成事業

がん治療によるウィッグや乳房補整具の購入費を助成します。（A・Bそれぞれ1回まで）

A 医療用ウィッグ(全頭タイプ) 2万円

B 乳房補整下着 2万円

または人工乳房 10万円

▲町 HP

▲町 HP

▲町 HP

▲町 HP

▲町 HP

▲町 HP

▲町 HP

▲町 HP

▲町 HP

▲町 HP

▲町 HP

※購入した日の属する年度内に申請、1月から3月の間に購入した場合は、90日以内に申請してください。

▲町 HP

▲町 HP

▲町 HP

▲町 HP

▲町 HP

▲町 HP

▲町 HP

▲町 HP

▲町 HP

▲町 HP

▲町 HP

▲町 HP

▲町 HP

▲町 HP

▲町 HP

▲町 HP

▲町 HP

▲町 HP

▲町 HP

▲町 HP

▲町 HP

▲町 HP

▲町 HP

▲町 HP

▲町 HP

▲町 HP

▲町 HP

▲町 HP

▲町 HP

▲町 HP

▲町 HP

▲町 HP

▲町 HP

▲町 HP

▲町 HP

在宅療養生活支援助成事業

小児・若年終末期がん患者の居宅サービスや福祉用具の購入費等を助成します。

A 居宅サービス 4万5千円(月額)

B 福祉用具貸与 2万7千円

C 福祉用具購入 4万5千円(年額)

※助成限度額は1割の自己負担額を除いた金額となります。

▲町 HP

▲町 HP

▲町 HP

▲町 HP

▲町 HP

▲町 HP

▲町 HP

▲町 HP

▲町 HP

▲町 HP

▲町 HP

▲町 HP

▲町 HP

▲町 HP

▲町 HP

▲町 HP

▲町 HP

▲町 HP

▲町 HP

▲町 HP

▲町 HP

▲町 HP

▲町 HP

▲町 HP

▲町 HP

▲町 HP

妊孕性温存治療費助成事業

がん治療によってリスクが生じる生殖機能温存に係る費用を助成します。（精子、卵子の凍結費用等）

※国の助成制度が利用できる場合がありますので、事前にお問い合わせください。

申し込み／左記窓口または町ホームページに掲載する申請書に関係書類を添えて提出してください。

詳細／まほろば館内 健康づくり課

けんしん指導係

971・5151

▲町 HP

▲町 HP

▲町 HP

▲町 HP

▲町 HP

▲町 HP

▲町 HP

▲町 HP

▲町 HP

▲町 HP

▲町 HP

▲町 HP

▲町 HP

▲町 HP

▲町 HP

有 料 廣 告

安いプロパン

(有) ムラタ
☎ 972-2260 玉川132-1



地域経済の活性化と自主財源の確保のため、広報しみずの有料広告を掲載しています。

SHIMIZU TOWN OFFICIAL WEBSITE

町公式ホームページ

【トップページ】



【Foreign Languages】





オレンジカフェに参加しませんか

オレンジカフェは、認知症の方やそのご家族、介護・医療の専門職、地域の方など誰でも参加でき、安心して過ごせる集いの場所です。お茶を飲みながらお話や相談ができます。予約の必要はなく、どなたでも気軽に参加ください。

とき／12月19日(金) 13時30分～15時
※通常は、毎月第4金曜日の午後1時に開催していますが、今月は第3金曜日に開催します。

ところ／町福祉センター

持ち物／飲み物またはお茶代(200円)

詳細／町社会福祉協議会

☎981・1665

クリスマスイベントのお知らせ

町内の未就園児親子を対象とした、赤い羽根共同募金助成活用事業子育て応援イベントを開催します。「おもちゃ病院」を同時開催します。

とき／12月22日(月) 10時～11時30分
ところ／町福祉センター 2階多目的ホール

参加費／無料

共催／子育て応援サークルいちご

詳細／町社会福祉協議会

☎981・1665

第46回親子体力づくりマラソン大会 第30回清水町駅伝競走大会

参加者募集

とき／令和8年1月18日(日)

受付7時30分～(予備日なし)

ところ／狩野川ふれあい広場

申し込み／12月5日(金)から17日(水)までの9時から20時30分に、町体育館窓口または町スポーツ協会ホームページから申込書入手し、必要事項を記入の上、同窓口へ提出または、下記メールアドレスへ送信してください。

◆親子体力づくりマラソン大会

部門／

A①親子(1・0km) 未就学児(平成31年4月2日～令和4年4月1日生まれ)と保護者

A②親子(1・5km) 小学1～3年生と保護者

B小学生(2・0km) 小学4～6年生

C中学生(2・0km) 中学生

資格／町内在住・在勤・在学、または町スポーツ少年団に加入している方

◆駅伝競走大会

駅伝区間／狩野川ふれあい広場内

5区間 総距離約7・5km

チーム編成／監督1人、正選手5人、補欠2人

部門／

小学生男子の部、小学生女子の部
中学生男子の部、中学生女子の部
一般男子の部、一般女子の部

資格／選手は町内在住・在勤・在学または町スポーツ協会に加盟している方

詳細／NPO法人清水町スポーツ協会
☎971・0160

✉taikukyoukai@ny.tkn.ne.jp



▲スポーツ協会HP

シルバー人材センター入会説明会

とき／12月10日(水)、令和8年1月14日(水) いずれも10時から

ところ／町福祉センター

資格／町内在住の60歳以上で健康で働く意欲のある方

申し込み／左記へ事前に電話でお申し込みください。

詳細／公益社団法人 清水町シルバー人材センター

☎973・5949

有 料 広 告

いきいき健康講座

開催日

10月・11月・12月の毎週木曜日(全11回)
10/2を除く、10/9スタート

先着順
【要申し込み】

※11/13(木)は「わくわく健康フェスタ」開催のため、「いきいき健康講座」はお休みとなります。

第1部

しそ〜か でん伝体操

筋力アップの6つの体操を3ヵ月継続して行い、筋肉測定を行います。健康に興味がある方、体力低下が気になる方におすすめです。

時間 10:30～12:00
(2部開催日は1時間)



第2部

生活プラスプログラム ～くらしに役立つ情報と心と体が 元気になる楽しい時間～

開催日 10/30・11/27・12/25(土)に開催
時間 11:30～12:00

受講料 3,000円(生活プラスプログラムの3回分受講料)

講師 介護予防指導士 中根 由理子

【10月】ハロウィンお楽しみ会(かぼちゃのデザート付)

【11月】ぬくぬく生活応援講座(スープ付)

【12月】クリスマス会(ケーキ付)

SHIZGAS

静岡ガス エネリアショールーム柿田川

清水町玉川61-2サントムン柿田川
シネマ1F

TEL. 055-991-5010

営業時間 / 10:00～18:00
(12/30(火)～1/3(土)休館)

お申し込み方法 内容をご確認の上、お電話・店頭にてお申し込みください。

キャンセルされる場合は、開催日を含まず7日前の18時までにご連絡ください。それ以降のキャンセルは、受講料を全額申し受けます。



地域経済の活性化と自主財源の確保のため、広報しみずには有料広告を掲載しています。



第28回町民スポーツ祭 グラウンドゴルフ大会 参加者募集

とき／12月14日(日) 予備日21日(日)
8時40分集合

ところ／町総合運動公園 多目的グラウンド

対象／町内在住・在勤の方

参加料／500円(当日徴収)

申し込み／12月11日(木)までに左記へ

お申し込みください。

※当日受け付けはいたしません。

《堂庭》 渡辺 勲 ☎975・9950

《湯川》 榊原 孝 ☎972・0469

《長沢》 山下勝弘 ☎971・9018

《的場》 大野文男

☎090・9176・7201

詳細／町グラウンドゴルフ協会事務局

今枝 ☎977・6136

伊豆中央高校吹奏楽部

第36回冬のコンサート

とき／12月14日(日) 開場13時30分

開演14時

ところ／アクシスカつらぎ(伊豆国

市長岡総合会館)

入場料／無料

詳細／伊豆中央高校

☎949・4771

柿田こども食堂のご案内

こども食堂とは一人で食事したり家庭の事情で食事ができなかったりする子ども向けに無料で食事を提供する食堂です。

※アレルギーのある方は必ず保護者の同伴をお願いします。

とき／1月10日(土) 11時～

※1月は第2土曜日に実施します。

内容／テイクアウトでの開催です。

限定55食、無くなり次第終了。

ところ／柿田区公民館

詳細／代表 久保田

☎090・4237・3220

看護のお仕事フェア

看護の仕事に就きたい方に、地域の医療機関がお仕事を紹介します。

とき／令和8年1月17日(土)

13時～15時30分

ところ／プラサヴェルデ コンベンションホールB

対象／看護の仕事に興味のある方

※免許の有無は問いません

その他／参加費無料、申し込み不要。

お子様連れの参加も歓迎します。

詳細／静岡県ナースセンター

☎054・202・1761

不用品活用バンク

不用品をリユースするため、不用品の「譲ります」・「譲ってください」の登録を行っています。

●譲ってください●

【無料】介護用尿取りパット女性用Mサイズ・西小制服「低学年用」一式(有料でも応相談)

その他、「譲ります」などの詳細は左記のホームページをご覧ください。

詳細／役場2階 産業観光課 協働まちづくり係
☎981・8238



▲町 HP

令和7年度コミュニティ助成事業(宝くじ助成事業)

コミュニティ活動の充実・推進を図るため、自治総合センターから宝くじ助成を受けて、外原区が会議テーブル、ミーティングチェア、テント等を購入しました。



テント等



会議テーブル等

有料広告

MISH主催

不動産個別相談会

好評につき月3回開催中!!

先着申込順
参加費無料

開催情報は
折込広告又は
MISH
ホームページを
ご覧ください
MISH 不動産



遺品の片付け・相続相談
空き家問題・売却相談etc.

MISH が皆様の不動産に関する
お悩み解決をサポートします!

▶相談会別日でも個別相談可能です◀

▶専門家への相談が必要となった場合、税理士などの先生をご紹介します◀

創業100年の信頼と、これからの100年を
みなさまと共に歩みたいと願っております。



株式会社 MISH
(公社)静岡県宅地建物取引協会会員
静岡県知事免許(2)13872号

〒411-0036
静岡県三島市一番町15-23
https://www.mish-inc.jp



0120-88-4946
受付時間 9:00~17:00(日祝除く)

地域経済の活性化と自主財源の確保のため、広報しみずには有料広告を掲載しています。

●新着図書紹介 その他の新着情報はホームページをご覧ください

★一般書

『鳥たちが彩る日本史 武将・文人と交わる8種類の鳥』（動物学） 大橋弘一／著（山と溪谷社）

清少納言とホトトギス、源頼政と平安京を騒がせた怪鳥トラツグミ、独眼竜の命を救った花押（セキレイ）の謎、江戸のベストセラー作家の心を癒した謎の鳥など、誰もが知る歴史上の人物と鳥との知られざる物語を紹介します。

『世界の食器図鑑 歴史・技法・名品』（工芸・民芸） 玄馬絵美子・米山明泉／著（平凡社）

食器の基礎から名品の背景までを一冊で解説するビジュアル図鑑。和食器と洋食器の魅力を同時に紹介、その違いを比較しながら理解できる内容となっています。

★児童書

『因果ばなし』（絵本） 小泉八雲／原作 中川学／絵（岩崎書店）

「怪談」「骨董」の著者、今秋のNHK朝ドラ「ばけげん」で話題の小泉八雲を絵本で。病に侵され死の淵にいる大名の妻。唯一の心残りは妹のようにかわいがっていた側室の「ゆきこ」のことだった。妻の最後の願いに「ゆきこ」は…。2人をめぐるおぞましい因果。

『まほうのはみがきこ』（児童書） 志津栄子／作 まつながもえ／絵（金の星社）

朱里（あかり）が、おばあちゃんからもらった「正直堂のねりはみがき」で歯を磨くと、口から本音が飛び出します。うわっ、大ピンチ！でも、だんだん楽しくなってきた…。自分に正直になることの意味や相手を思いやる大切さに気づかされるお話。

図書館通信

まほろば館内 町図書館

☎ 973・0351

開館時間：

火～金曜日

…9:00～19:00

土曜日・日曜日・祝日

…9:00～17:00

休館日：月曜日・月末整理日等

12月の休館日と開館時間

日	月	火	水	木	金	土
	1	2	3	4	5	6
7	8	9	10	11	12	13
14	15	16	17	18	19	20
21	22	23	24	25	26	27
28	29	30	31	1/1	2	3

※1月は4日(日)から開館します。

□ 休館日 □ 9時～17時

□ 9時～19時

12月のプレイガイド

●地域交流センター・町図書館

詳細／社会教育課 ☎ 972・6678 町図書館 ☎ 973・0351

日	時間・ところ	内容
2日(火) ▼ 25日(木)	9:00～閉館時刻 町図書館	『春夏秋冬』をテーマにした本の展示と貸出 ▶『春夏秋冬』（しゅんかしゅうとう）のもう一つの読み方は「ひととせ」、一年（ひとつのとし）が語源といわれています。今年も早いものでもう年の瀬を迎える時期となり、今月は一年を振り返る意味で四季をテーマにオススメ本を選んでみました。読書を通じてあなたが好きな季節を追体験してみたいはいかがですか。
6日(土)	14:30～15:30 町図書館おはなしのへや	おはなしのいずみ【今月のテーマは「クリスマス」】 【ミニクラフト】【クリスマスリース】 ※参加無料 ▶小学生までの子どもたちを対象にした絵本の読み聞かせとミニクラフト
25日(木)	10:30～11:00 町図書館おはなしのへや	おはなしの玉手箱【今月のテーマは「クリスマス」】 ※参加無料 ▶乳幼児・未就学児を対象とした読み聞かせと保健師・栄養士からのおはなし
1月10日(土)	14:30～15:30 町図書館おはなしのへや	おはなしのいずみ【今月のテーマは「お正月」】 ※参加無料 【ミニクラフト】【独楽（こま）】 ▶小学生までの子どもたちを対象にした絵本の読み聞かせとミニクラフト

●町全体が美術館

	清水中学校 ゆうすいギャラリー	町地域交流センター 1階ロビー	南中学校 アートロード	町防災センター エントランス	J Aふじ伊豆 清水支店
12月7日(日) まで	むし夢中Kids かっこいい、やつら(昆虫展)	半田真寿美(m・裕勇貴) せんまいちぎりアート展	ヨシ 絵てがみ展	渡辺幸子 新聞ちぎり絵	栗田旦康 フォト
12月9日(火) ▼ 1月4日(日)	ヨシ 絵てがみ展	石田浩子 パステル展	渡辺幸子 新聞ちぎり絵	栗田旦康 フォト	石田浩子 筆文字展

●幼稚園・保育所 ※子育て相談は各施設で行っています。

日	とき	ところ	内容	要予約
3日(水)	10:00～11:00	南保育所	にこにこランド「クリスマスかざりをつくろう」	○
4日(木)	10:30～	しいの木保育園	どんぐりひろば「クリスマス会」※20組限定	○
5日(金)	10:00～11:00	北・南・西幼稚園	園庭開放「ようちえんであそぼうよ!」	×
8日(月)～10日(水)	9:00～	しいの木保育園	どんぐりひろば「つくりましょう」	×
8日(月)～12日(金)	9:00～	すこやか保育園	はぐくみ製作週間「クリスマスリース」を作ろう	×
9日(火)	10:00～11:00	南保育所	にこにこランド「ふうせんであそぼう」	○
11日(木)	10:00～11:00	南保育所	にこにこランド「おおきくなったね! お楽しみ誕生会」	○
12日(金)	10:00～11:00	清水幼稚園	園庭開放「ようちえんであそぼうよ!」	×
18日(木)	10:00～11:00	清水保育所	にこにこランド「こんにやく劇場はじまるよ!」	○
18日(木)	10:00～	すこやか保育園	12月誕生会&「英語で遊ぼう」クリスマスバージョン ※15組限定	○
22日(月)	10:45～	しいの木保育園	どんぐりひろば「誕生会」※誕生月のお友達は要予約	×
22日(月)	10:30～11:30	恵明キッズローズビレッジ	クリスマス製作	○
25日(木)	10:00～	しいの木保育園	どんぐりひろば「リトミック」	○
毎週金曜日	10:00～12:00	総合運動公園東側	すこやか保育園 はぐくみ「公園出張」	×

※年末の休所期間は各支援センターにお問い合わせください。年始は令和8年1月5日(月)から開所します。

※天候等により中止となる場合がありますので、各施設にお問い合わせください。

※要予約のものは、各施設にお申し込みください。 ※町立幼稚園への車での来園は、ご遠慮ください。

※町立幼稚園、保育所の様子は「わ to わインスタグラム」からご覧いただけます。



わ to わインスタグラム▲

清水幼稚園 ☎975・2494 北幼稚園 ☎975・7325 南幼稚園 ☎931・0299

西幼稚園 ☎973・2320 清水保育所 ☎975・8935 南保育所 ☎932・5016

しいの木保育園 ☎933・4123 恵明キッズローズビレッジ ☎943・5519 すこやか保育園 ☎971・7600

●子育て総合支援センター ひまわり

サントムーン柿田川2階 ☎972・2712

休館日: 毎週水曜日・12月29日～翌年1月3日

利用時間: 10時～12時、13時～17時

★おはなし会★

と き/令和8年1月17日(土) 14時～14時15分

- ・お話しクックの方が絵本や紙芝居の読み聞かせを行います。
- ・申し込みは不要ですのでお気軽にご参加ください。

●こども交流館

サントムーン柿田川2階 ☎981・7700

休館日: 毎週水曜日・12月29日～翌年1月3日

開館時間: 10時～12時、13時～17時

★わくわくランド★

「レモン電池を作ろう」

と き/令和8年1月24日(土) 13時～14時

対 象/年少～小学生までの子とその保護者

講 師/土屋 孝直さん

持ち物/レモン1個

申し込み/令和8年1月4日(日)

10時～17時 先着4組

※子育て支援センターおよびこども交流館は、感染対策上必要な消毒時間を設定しています。

12月の相談日

●保健センター

まほろば館内 健康づくり課 保健予防係 ☎971・5151

	日 時		対 象 者	内 容 ・ 注 意 事 項
成人健康 栄養相談	17日(水)	9:30～11:30 13:30～15:30	一般成人 ※栄養相談は要予約	▶ 保健師による血圧・体組成測定、尿検査、健康相談、 骨の強さ測定（手首の骨でセルフチェック） ▶ 栄養士による高血圧、糖尿病、食生活などの相談
乳幼児 健康相談	12日(金) 19日(金)	9:30～11:00	乳幼児とその保護者	▶ 育児・授乳相談、子どもの食事相談(予約制)、身体 測定（予約不要） ※個別相談を希望される方は事前にご連絡ください。 持ち物／母子健康手帳・バスタオル ▶ 生後6カ月頃までの赤ちゃんのこにこサロン 同時 開催（予約不要）
こどもの 発達相談	4日(木)	9:30～11:45	幼児期の子どもの発達 について心配のある方	▶ 心理士などによる発達・心理の相談 ※事前に町保健センターへご連絡ください。（予約制）
	6日(土)	9:30～11:45		
	11日(木)	9:30～11:00		
	18日(木)	9:30～11:45		
ことばの相談	9日(火)	9:00～11:00	幼児期の子どもの言葉 について心配のある方	▶ 言語聴覚士による発音・吃音などことばの相談 ※事前に町保健センターへご連絡ください。（予約制）
	19日(金)	9:00～15:30		
	25日(木)	9:00～15:30		
前期離乳食 講習会	4日(木)	13:00～14:30	生後3カ月～6カ月 頃の乳児の保護者 (母子健康手帳アプリから予約制)	▶ 栄養士による食べ始めたばかりの頃の離乳食の講話と 実演 持ち物／母子健康手帳、筆記用具 ※赤ちゃんに参加の場合は抱っこ紐やその他必要な物

※保健センターは12月6日(土)が開所日、12月8日(月)は休所日となります。また、来月1月3日(土)は年始閉庁のため休所日となります。

●役場・福祉センター

項 目	相談日	時 間	場 所	項 目	相談日	時 間	場 所
行政・人権相談 ☎ 981-8238	10日(水)	10:00～12:00 13:00～15:00	役 場	教 育 相 談 ☎ 973-6122	月～金曜日 ※祝休日を除く	9:00～16:00	役 場
無料法律相談 要電話予約 ☎ 981-8238	22日(月)	10:00～12:00 13:00～15:00	役 場	多重債務解決無料相談 要電話予約 ☎ 981-8219	18日 (第3木曜日)	14:00～17:00	役 場
交通事故相談 ☎ 981-8217	24日 (第4水曜日)	10:00～12:00 13:00～15:00	役 場	福祉総合相談 ☎ 981-1665	月～金曜日 ※祝休日を除く	9:00～16:00	福 祉 センター
消費生活相談 ☎ 981-8238	月～金曜日 ※祝休日を除く	9:00～16:00	役 場	外国人生活相談 ☎ 981-8238	17日(水) 20日(土)	9:30～12:00 13:00～14:30 9:30～12:30	役 場

謹んでご冥福をお祈りいたします。

いし い ひろ よ
石 井 裕 代 様 (91) 徳 倉
いの はら み よし
猪ノ原 美 由 様 (87) 堂 庭
きし だ ゆき お
岸 田 幸 雄 様 (92) 長 沢
ひと すぎ かず こ
一 杉 和 子 様 (88) 中徳倉

いし がみ かつ とし
石 神 勝 利 様 (82) 徳 倉
おお の
大 野 シズイ 様 (88) 的 場
たけ だ み の る
武 多 稔 様 (95) 伏 見
むかい かね お
迎 金 男 様 (92) 徳 倉

いの うえ あや こ
井 上 綾 子 様 (90) 長 沢
かざ ま きよ たか
風 間 清 孝 様 (73) 長 沢
ちく た さち こ
筑 田 幸 子 様 (90) 徳 倉
よし だ たかし
吉 田 隆 様 (81) 中徳倉

※令和7年10月1日～31日に火葬場使用料補助金を申請され、ご承諾いただいた方を50音順に掲載しています。

町内交通事故発生件数（10月31日現在） 人身事故145件（+19） 死者0人（0） 傷者171人（+12） 件数は当年累計の速報値（）内は昨年比

救急協力医テレホンサービス ☎055 - 958 - 0119

！ 救急協力医は変更になることがありますので、事前に電話で確認してください。

☑ 清水町 ☑ 長泉町 ☑ 函南町 ☑ 沼津市 ☑ 三島市 ☑ 裾野市 ☑ 富士市

外科

平日 17時～21時 土曜 12時～18時
日曜・祝休日 8時～18時

内科

平日 17時～21時 土曜 12時～18時
日曜・祝休日 8時～18時

小児科

平日 17時～21時 土曜 12時～18時
日曜・祝休日 8時～18時

25(木)	池田病院	986-1212 ☑ 本宿	あきやまクリニック	986-6000 ☑ 下土狩	西村医院	971-6510 ☑ 下土狩
26(金)	金元整形	924-0112 ☑ 松長	小野医院	951-6213 ☑ 真砂町	スキップこども	992-6303 ☑ 茶畑
27(土)	聖隷沼津	952-1000 ☑ 松下	沼津はまゆう病院	963-4114 ☑ 錦町	すずきファミリー	960-0333 ☑ 一本松
28(日)	静岡医療センター	975-2000 ☑ 長沢	武藤医院	931-0088 ☑ 三園町	杉谷小児科	923-6543 ☑ 筒井町
			境医院	975-8021 ☑ 竹原		
			エイル裾野クリニック	955-5088 ☑ 岩波		
29(月)	遠藤クリニック	975-8801 ☑ 久米田	田沢医院	962-1205 ☑ 大手町	よざ小児科	967-5722 ☑ 原
	酒井医院	966-1755 ☑ 今沢	薬袋クリニック	933-0148 ☑ 徳倉		
			高桑医院	997-0486 ☑ 岩波		
30(火)	静岡医療センター	975-2000 ☑ 長沢	かとう内科医院	946-5562 ☑ 大岡	白十字小児科	933-5111 ☑ 下香買馬場
			南一色セントラル	980-5777 ☑ 南一色		
			原医院	992-1330 ☑ 佐野		
31(水)	沼津市立病院	924-5100 ☑ 東椎路	きせがわ病院	952-8600 ☑ 大岡	西村医院	971-6510 ☑ 下土狩
			鬼頭クリニック	999-4810 ☑ 本宿		
			おぐち医院	992-6611 ☑ 深良		

※ 29日～31日までの外科、内科、小児科は8時～18時

耳鼻科

8時～17時

眼科

8時～17時

産婦人科

8時～17時

歯科

9時～15時

7(日)	アミクリニック	☑ 長沢	山内眼科	☑ 中田町	ごとうレディース	☑ 伊豆島田	松本歯科医院	☑ 千福が丘
	981 - 3341		975 - 8338		992 - 7111		993 - 8711	
14(日)	しんふじ耳鼻咽喉科	☑ 川成新町	瀬尾眼科	☑ 市場町	関谷レディース	☑ 西椎路	めぐろ歯科	☑ 中土狩
	0545 - 65 - 0600		933 - 9900		968 - 6611		980 - 6480	
21(日)	崎川耳鼻咽喉科	☑ 伏見	関眼科胃腸科	☑ 東本町	中島産婦人科	☑ 青島町	みやざきファミリー歯科	☑ 中土狩
	975 - 9131		975 - 2381		0545 - 51 - 4188		999 - 0514	
28(日)	かみで耳鼻咽喉科	☑ 伝法	本多眼科	☑ 御幸町	三島ゆうレディース	☑ 西若町	室伏歯科医院	☑ 公文名
	0545 - 53 - 3321		931 - 1519		972 - 1057		992 - 2439	
29(月)	サイラクリニック	☑ 市場町	はとり眼科	☑ 中土狩	島田産婦人科	☑ 伏見	秋山歯科医院	☑ 下土狩
	935 - 1133		987 - 6789		972 - 6100		986 - 1390	
30(火)	細川耳鼻咽喉科	☑ 東町	三島総合病院	☑ 谷田	富士バースクリニック	☑ 原田	スマイル歯科医院	☑ 深良
	983 - 3387		975 - 3031		0545 - 21 - 1111		997 - 1610	
31(水)	つりた耳鼻咽喉科	☑ 宮前町	いとう眼科	☑ 佐野	いながきレディース	☑ 宮前町	ホワイト歯科医院	☑ 御宿
	927 - 3387		946 - 6666		926 - 1709		997 - 4071	

沼津夜間救急医療センター (外科・内科・小児科)

☎055 - 926 - 8699

平日 20時30分～翌朝7時 土・日・祝休日 18時～翌朝7時

12

月の救急協力医

〈市外局番は055〉

外科

平日 17時～21時 土曜 12時～18時
日曜・祝休日 8時～18時

内科

平日 17時～21時 土曜 12時～18時
日曜・祝休日 8時～18時

小児科

平日 17時～21時 土曜 12時～18時
日曜・祝休日 8時～18時

1(月)	田沢医院	962-1205	☎ 大手町	愛鷹クリニック	967-3711	☎ 今沢	スキップこども	992-6303	☎ 茶畑
2(火)	ゆうあいクリニック	969-2777	☎ 西椎路	岩淵内科医院	951-4579	☎ 添地町	三島メディカル (※)18時～	972-0711	☎ 南本町
3(水)	白石医院	951-4593	☎ 市道町	望月医院	931-5362	☎ 下香貫宮脇	みらいえ	924-1111	☎ 高島本町
4(木)	池田病院	986-1212	☎ 本宿	小林(米山町)医院	921-2165	☎ 米山町	白十字小児科	933-5111	☎ 下香貫馬場
5(金)	萩野クリニック	966-7111	☎ 根古屋	ひがしおかクリニック	941-8269	☎ 柿田	すずきファミリー	960-0333	☎ 一本松
6(土)	池田病院	986-1212	☎ 本宿	池田病院	986-1212	☎ 本宿	西村医院	971-6510	☎ 下土狩
7(日)	駿東整形	922-8855	☎ 高沢町	旭医院	966-0031	☎ 原	白十字小児科	933-5111	☎ 下香貫馬場
	五十嵐クリニック	934-6700	☎ 志下	村岡クリニック	954-2000	☎ 大岡			
				杉山(茂)医院	992-0028	☎ 平松			
8(月)	小野医院	951-6213	☎ 真砂町	高田クリニック	962-1410	☎ 仲町	まるやま小児科	981-8577	☎ 堂庭
9(火)	青木整形	922-0521	☎ 高島町	青沼クリニック	929-6205	☎ 大岡	よざ小児科	967-5722	☎ 原
10(水)	山本整形外科	989-8111	☎ 南一色	森岡医院	962-1084	☎ 大岡	杉谷小児科	923-6543	☎ 筒井町
11(木)	池田病院	986-1212	☎ 本宿	清流クリニック	941-8688	☎ 堂庭	スキップこども	992-6303	☎ 茶畑
12(金)	桑名眼科脳神経	975-2200	☎ 久米田	杉山(和)医院	972-3223	☎ 伏見	みらいえ	924-1111	☎ 高島本町
13(土)	聖隷沼津	952-1000	☎ 松下	沼津リハビリテーション	931-1911	☎ 上香貫宮脇	函南平出クリニック	978-1366	☎ 塚本
14(日)	つばきクリニック	955-4600	☎ 中土狩	岡田医院	921-5321	☎ 新宿町	すずきファミリー	960-0333	☎ 一本松
	ひがしおかクリニック	941-8269	☎ 柿田	福士クリニック	932-3553	☎ 下香貫藤井原			
				東名裾野病院	997-0200	☎ 御宿			
15(月)	まのクリニック	935-1515	☎ 下香貫塩満	森本クリニック	976-5221	☎ 竹原	まるやま小児科	981-8577	☎ 堂庭
16(火)	こんどうクリニック	925-2420	☎ 岡宮	森医院	966-2017	☎ 石川	三島メディカル (※)18時～	972-0711	☎ 南本町
17(水)	大沢整形	986-8102	☎ 下土狩	高遠クリニック	926-8739	☎ 東椎路	みらいえ	924-1111	☎ 高島本町
18(木)	池田病院	986-1212	☎ 本宿	御成橋栄	952-2525	☎ 八幡町	白十字小児科	933-5111	☎ 下香貫馬場
19(金)	徳倉なかにし整形	941-6868	☎ 徳倉	べっくクリニック	921-1300	☎ 西沢田	大橋内科・小児科	992-2800	☎ 佐野
20(土)	池田病院	986-1212	☎ 本宿	望星第一クリニック	922-0222	☎ 柳町	光ヶ丘小児科	987-2200	☎ 光ヶ丘
21(日)	さとやま整形外科内科	939-8031	☎ 東原	今井医院	921-3211	☎ 五月町	田中医院	921-2053	☎ 高島町
	山本整形外科	989-8111	☎ 南一色	つかだ医院	983-1577	☎ 堂庭			
				込宮クリニック	992-8686	☎ 茶畑			
22(月)	駿東整形	922-8855	☎ 高沢町	やぐちクリニック	973-3811	☎ 伏見	よざ小児科	967-5722	☎ 原
23(火)	つばきクリニック	955-4600	☎ 中土狩	いずみクリニック	993-4760	☎ 茶畑	三島メディカル (※)18時～	972-0711	☎ 南本町
24(水)	おおしろクリニック	976-0027	☎ 堂庭	新井クリニック	992-0811	☎ 久根	みらいえ	924-1111	☎ 高島本町



わがやに笑顔を ありがとう

10月28日(火)に実施した3歳児健診に参加した
お子さんにご協力いただきました。



ながた あのん
永田 愛乃さん
長沢



みうら ことほ
三浦 琴帆さん
中徳倉



りん きのり
林 琪程さん
徳倉

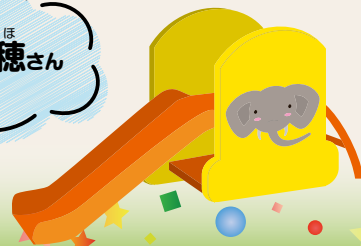


いなば きほ
稲葉 樹穂さん
伏見



ふるや あき
古屋 暁さん
中徳倉

ご協力
ありがとうございました



みんなで食育大行進!!!

～食育でつなぐ明日への元気～

担当/まほろば館内 健幸づくり課
健幸増進係 ☎981-8206

～親子のふれあい・作る・食べるをテーマに～

親子食育農園 まほろばポタジェ

まほろば館東側にある「まほろばポタジェ」では、親子で野菜づくりを楽しんでいます。
夏・秋野菜も終わり、冬野菜を育てています。
今回は、「元気なやさい農園」と「おはNAばたけ」の2つの畑を紹介します。

～ 元気なやさい農園 ～

ブロッコリー、カリフラワー

土で穴を掘るのが大好き!だから苗を植えるのはとても楽しくて得意だよ!お芋掘りは大活躍したんだ!忙しいパパと畑で過ごす時間は特別うれしいよ。(めいちゃん)

ほとんど野菜を口にしませんでしたが、畑で育てた野菜からトライし、少しずつ食べられるようになってきてうれしく思います。(めいちゃんパパ)



～ おは NA ばたけ ～

ブロッコリー、白菜、ほうれん草

虫退治、頑張ってます!おいしい野菜を食べるためには、水やりだけではなく、お天気や虫との戦いがあるんだよ。水をあげたときに虹が出るとうれしいよ!(はなちゃん)

野菜のことだけではなく、虫やお天気についても興味を持ち始めました。嫌がりながらも、おいしい野菜を食べるために虫退治を頑張る姿がたくましいです。どんどん大きくなる野菜を見に畑に行くことが楽しいようです。(はなちゃんママ)



▲町Instagram
では農園の様子を
紹介しています。

