



数字で清水町を見てみよう
— 各種統計調査結果より —

清水町 企画財政課

平成 31 年 2 月

写真：柿田川と富士山

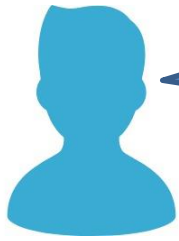
数字で清水町を見てみよう 目次

はじめに	1
町の基本データ	2
A 1 : 清水町の人口重心	3
清水町の各地区の面積と人口	4
清水町の各地区の年齢(10歳階級)別人口	5
A 2 : 清水町民の通勤時間	7
昼間人口・夜間人口の地域別構成割合	8
A 3 : 清水町の農家が栽培している主な野菜	9
A 4 : 清水町の産業	10



～ はじめに ～

日頃、皆さんにご協力いただいている各種統計調査ですが、



「この調査からどんなことがわかるの？」



「この調査の調査結果はどのように公表されているの？」

というお声をいただきました。

そこで、近年実施された統計調査の結果から、清水町に関する調査結果をご紹介します。皆さんが清水町について改めて知るための一助にしていだければ幸いです。

皆さんは清水町のこと、どのくらい知っていますか？

Q 1 : 清水町の人口重心
ってどこだろう？



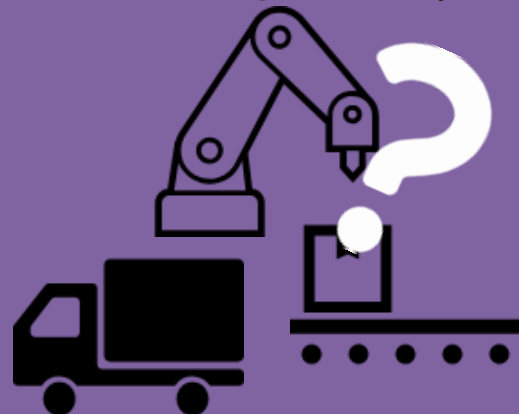
Q 2 : 清水町民が通勤に
かけている時間は
どのくらい？



Q 3 : 清水町ではどんな
野菜が生産されて
いるんだろう？

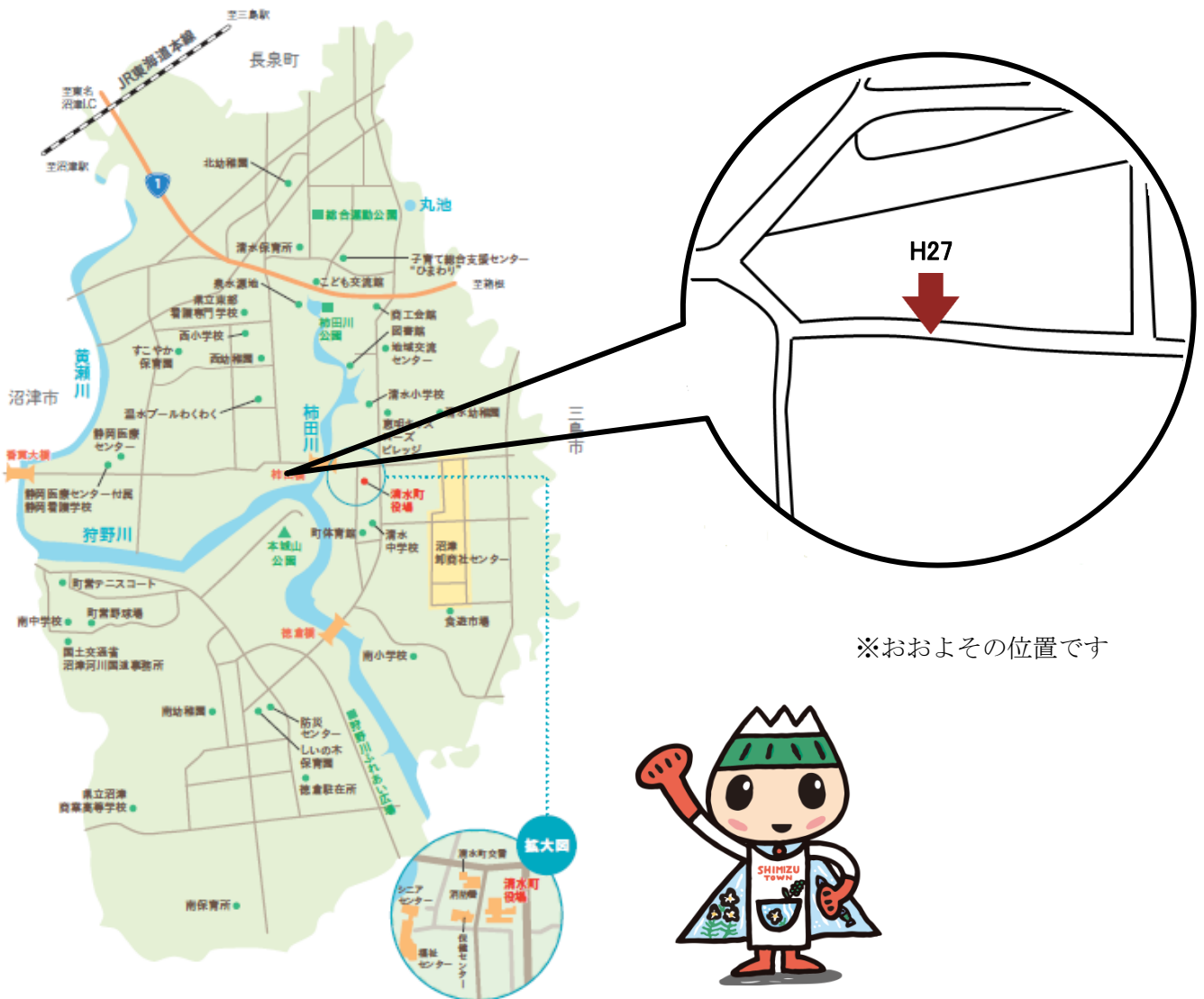


Q 4 : 清水町に多い業種
ってなんだろう？



Q 1 : 清水町の人口重心ってどこだろう？

A 1 : 清水町の人口重心は柿田にある！



※おおよその位置です

人口重心とは、人口の1人1人が同じ重さを持つと仮定して、その地域内の人口が、全体として平衡を保つことのできる点をいいます。

平成27年国勢調査によると、清水町の人口重心は、東経138度53分53.69秒、北緯35度05分57.23秒でした。なお、平成22年国勢調査時は、東経138度53分53.43秒、北緯35度05分57.15秒でしたので、わずかに東北東方向に移動しています。

日本の人口重心は、東経137度02分15.84秒、北緯35度34分51.44秒となっており、これは岐阜県関市立武儀東小学校（東経137度00分40.60秒、北緯35度35分08.15秒）から東南東へ約2.5kmの位置にあります。

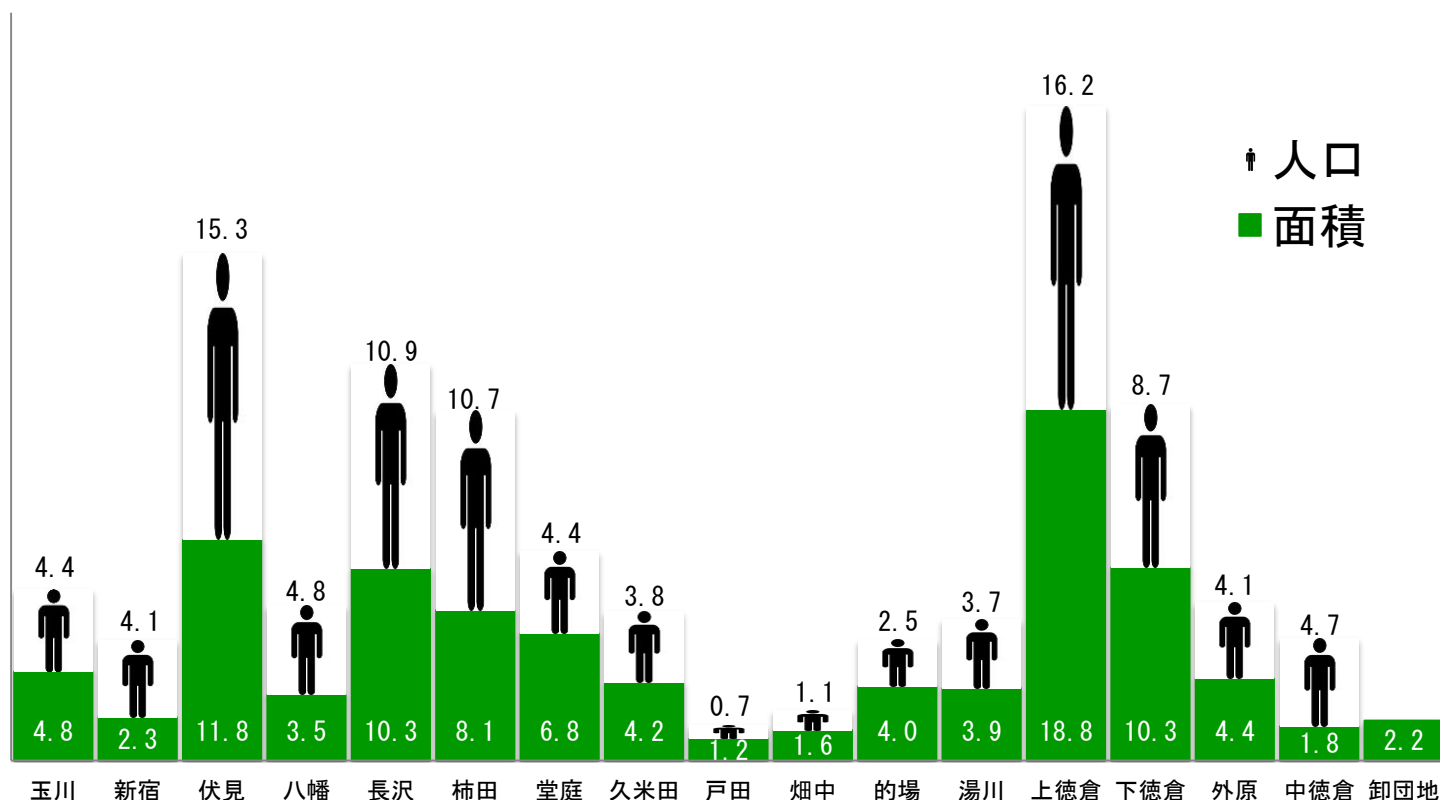
日本の人口重心の動きを長期的にみると、首都圏への人口の転入超過が続いてきたことなどにより、おおむね東南東方向へ移動しています。

出典：「統計トピックス No.102 我が国の人口重心 —平成27年国勢調査結果から—」
(総務省統計局)

清水町の各地区の面積と人口

下のグラフは、清水町の各地区の人口と面積を割合で表したものです。

町内に占める面積は上徳倉区、伏見区、下徳倉区の順に多く、人口は上徳倉区、伏見区、長沢区の順に多くなっています。



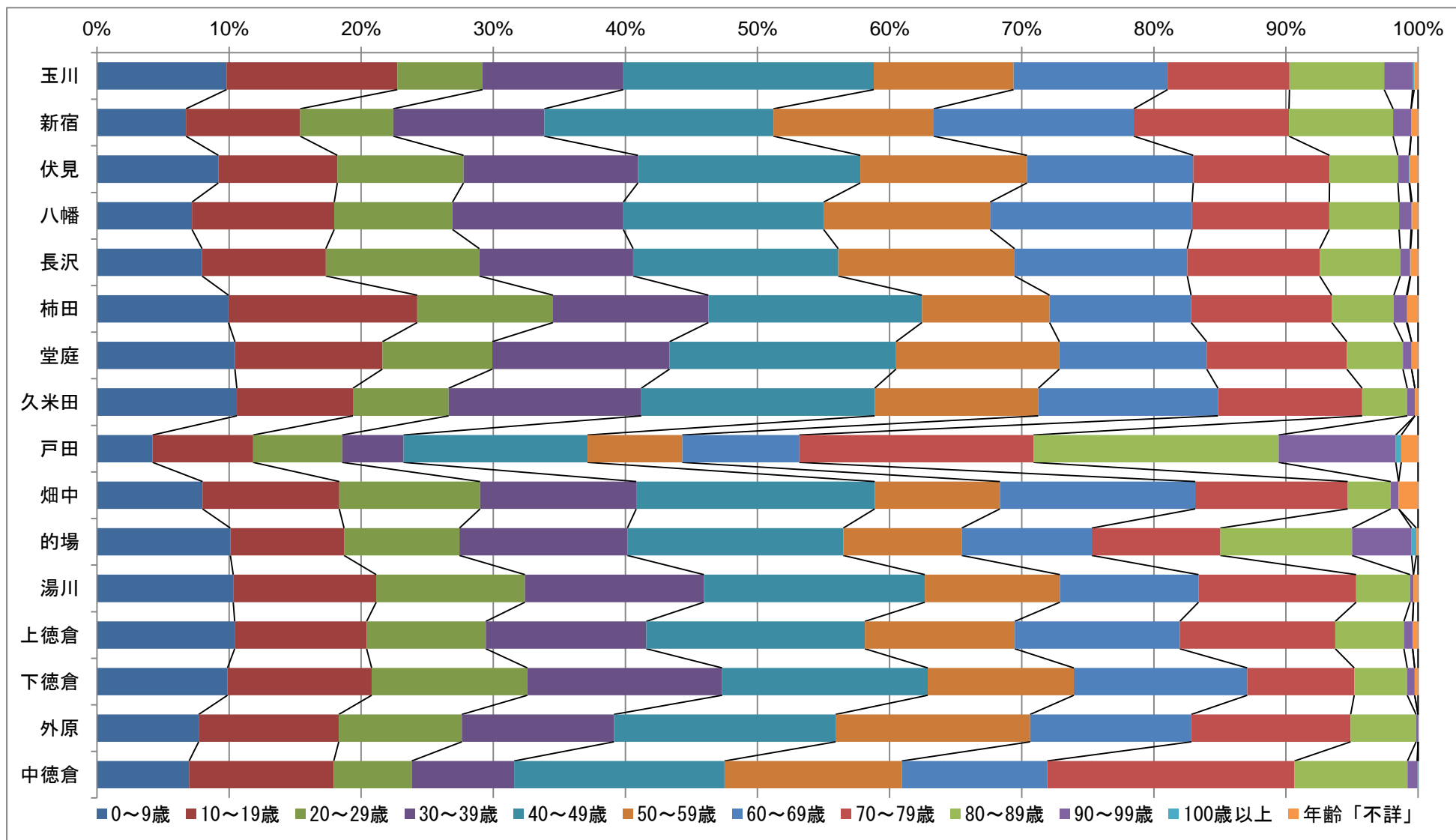
	玉川	新宿	伏見	八幡	長沢	柿田
面積 (㎡)	420,381	205,616	1,039,291	310,543	903,530	709,073
人口 (人)	1,408	1,320	4,920	1,531	3,509	3,424
人口密度 (人/㎡)	0.00335	0.00642	0.00473	0.00493	0.00388	0.00483
	堂庭	久米田	戸田	畑中	的場	湯川
面積 (㎡)	598,421	366,578	103,699	145,036	350,177	342,532
人口 (人)	1,407	1,228	237	338	802	1,173
人口密度 (人/㎡)	0.00235	0.00335	0.00229	0.00233	0.00229	0.00342
	上徳倉	下徳倉	外原	中徳倉	卸団地	—
面積 (㎡)	1,652,100	909,141	386,732	162,551	189,216	—
人口 (人)	5,209	2,794	1,311	1,507	0	—
人口密度 (人/㎡)	0.00315	0.00307	0.00339	0.00927	0	—

出典：平成 27 年国勢調査

※ 町丁・字等別の面積は、「政府統計の総合窓口 (e-Stat) の「地図で見る統計 (統計 GIS) データダウンロード」から引用。記載されている面積の値は、町丁・字等境界データの図郭より算出したものであり、国土地理院等による公式な面積とは一致していません。

清水町の各地区の年齢（10歳階級）別人口

下の表は、各地区の10歳ごとの人口を割合別に示したものです。地区ごとの人口構成が比較できます。



出典：平成 27 年国勢調査

(参考) 清水町の各地区の年齢(10歳階級)別人口表

(単位:人)

	0～9歳	10～19歳	20～29歳	30～39歳	40～49歳	50～59歳	60～69歳	70～79歳	80～89歳	90～99歳	100歳以上	年齢「不詳」	合計
玉川	138	182	91	150	267	149	164	130	101	30	2	4	1,408
新宿	89	114	93	151	229	160	200	155	104	18	-	7	1,320
伏見	452	443	470	650	828	621	619	507	255	42	2	31	4,920
八幡	110	165	137	198	232	193	234	159	81	14	1	7	1,531
長沢	279	329	408	408	545	468	459	352	214	26	1	20	3,509
柿田	341	489	352	403	553	331	367	364	161	33	2	28	3,424
堂庭	147	157	117	189	241	174	157	149	60	9	-	7	1,407
久米田	130	108	89	179	217	152	167	134	42	7	-	3	1,228
戸田	10	18	16	11	33	17	21	42	44	21	1	3	237
畑中	27	35	36	40	61	32	50	39	11	2	-	5	338
的場	81	69	70	102	131	72	79	78	80	36	3	1	802
湯川	121	127	132	159	196	120	123	140	48	3	-	4	1,173
上徳倉	543	520	470	633	862	591	651	613	270	34	1	21	5,209
下徳倉	276	305	329	412	435	309	367	226	112	16	-	7	2,794
外原	101	139	122	151	220	193	160	158	65	2	-	-	1,311
中徳倉	105	165	89	117	240	202	166	282	129	11	1	-	1,507
合計	2,950	3,365	3,021	3,953	5,290	3,784	3,984	3,528	1,777	304	14	148	32,118

出典:平成27年国勢調査

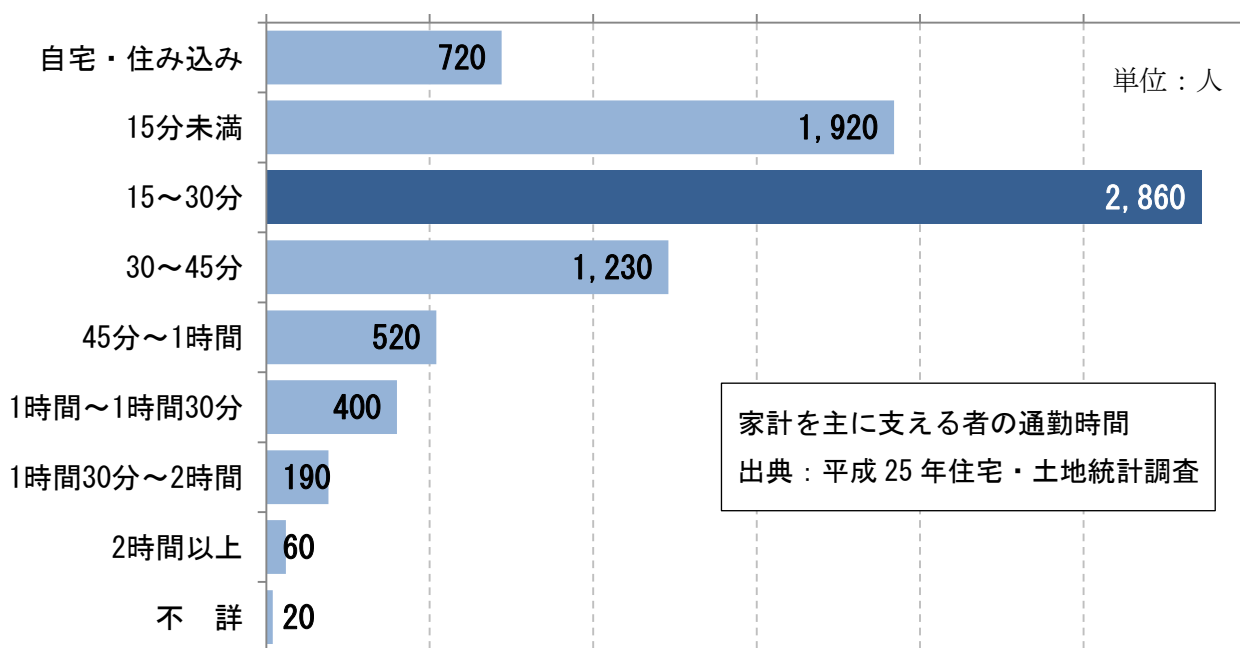
Q 2 : 清水町民が通勤にかけている時間はどのくらい？

A 2 : 清水町では通勤に 15～30 分かかる人が多い！

下のグラフは、世帯で家計を主に支える人の通勤時間（片道）がどのくらいかかっているかを表したものです。

なお、家計を主に支える人を雇用者と商工・その他の業主に分けた場合、雇用者は 15～30 分が一番多く、商工・その他の業主は自宅・住み込みが一番多いという結果でした。

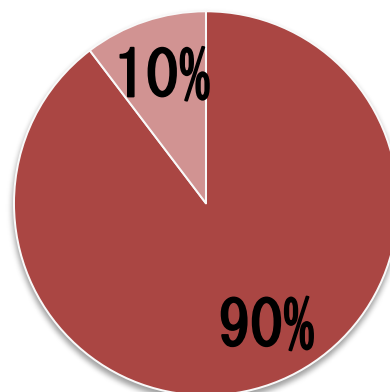
また、中央値（データを値の小さいほうから順にならべたときにちょうど半分はデータを分ける値）を見ると、雇用者は 23.9 分、商工・その他の業主は 2.9 分となっています。



清水町内の 10 戸に 1 戸が 居住世帯のない住宅

右のグラフは、清水町内の住宅総数のうち、居住世帯がある住宅とない住宅（一時現在者を含む）の割合を表しています。

なお、全国では住宅総数のうち 14%が、静岡県では 17%が居住世帯のない住宅となっています。



清水町	住宅総数（戸）
居住世帯あり	11,440
居住世帯なし	1,320
合計	12,760

出典：平成 25 年住宅・土地統計調査

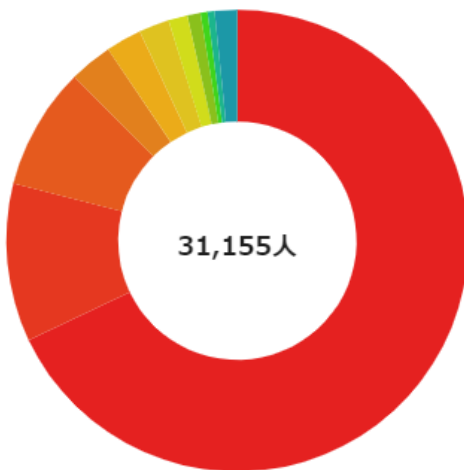


昼間人口・夜間人口の地域別構成割合

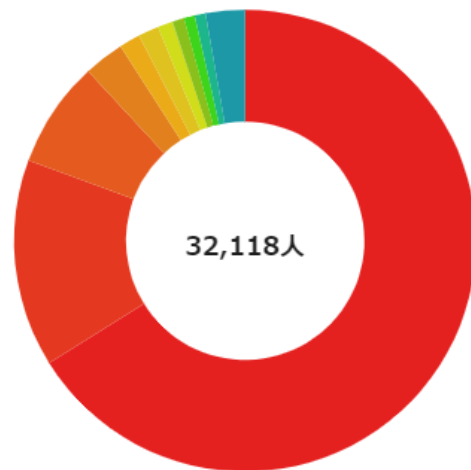
2015年 静岡県清水町

昼間人口：31,155人
 夜間人口：32,118人
 (昼夜間人口比率：97.00%)

昼間人口
 (指定地域内に日中滞在する人の居住地)



夜間人口
 (指定地域内に居住する人の日中の滞在地)



- 1位 静岡県清水町 21,159人 (67.92%)
- 2位 静岡県沼津市 3,447人 (11.06%)
- 3位 静岡県三島市 2,667人 (8.56%)
- 4位 静岡県長泉町 939人 (3.01%)
- 5位 静岡県函南町 780人 (2.50%)
- 6位 静岡県伊豆の国市 660人 (2.12%)
- 7位 静岡県裾野市 421人 (1.35%)
- 8位 静岡県富士市 289人 (0.93%)
- 9位 静岡県伊豆市 154人 (0.49%)
- 10位 静岡県御殿場市 152人 (0.49%)
- その他 487人 (1.57%)

- 1位 静岡県清水町 21,240人 (66.13%)
- 2位 静岡県沼津市 4,670人 (14.54%)
- 3位 静岡県三島市 2,392人 (7.45%)
- 4位 静岡県長泉町 903人 (2.81%)
- 5位 静岡県伊豆の国市 474人 (1.48%)
- 6位 静岡県裾野市 463人 (1.44%)
- 7位 静岡県富士市 336人 (1.05%)
- 8位 静岡県御殿場市 266人 (0.83%)
- 9位 静岡県函南町 251人 (0.78%)
- 10位 静岡県静岡市 240人 (0.75%)
- その他 883人 (2.74%)

資料：RESAS まちづくりマップ 通勤通学人口 昼間人口・夜間人口の地域別構成割合

出典：国勢調査

上の表は、清水町の昼間と夜間の人口の構成割合を表しています。

昼間人口のグラフは、昼間に清水町内にいる人がどこに住んでいる人なのか、夜間人口のグラフは、清水町に住んでいる人が日中はどこに滞在しているのかを表しています。

昼夜間人口比率というのは、夜間人口 100 人当たりの昼間人口の割合であり、100 を超えているときは通勤・通学人口の流入超過、100 を下回っているときは流出超過を示しています。

清水町は 97% ですので、流出超過となり、昼間に通勤・通学で町外へ出ている人が多いことがわかります。

Q3：清水町ではどんな野菜が生産されているんだろう？

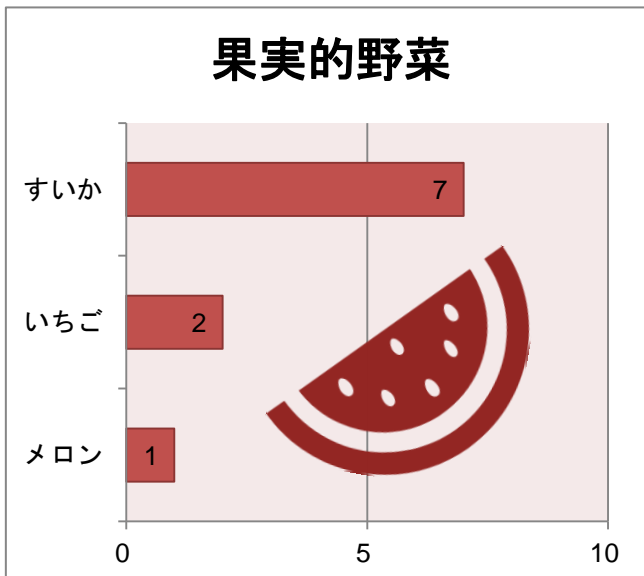
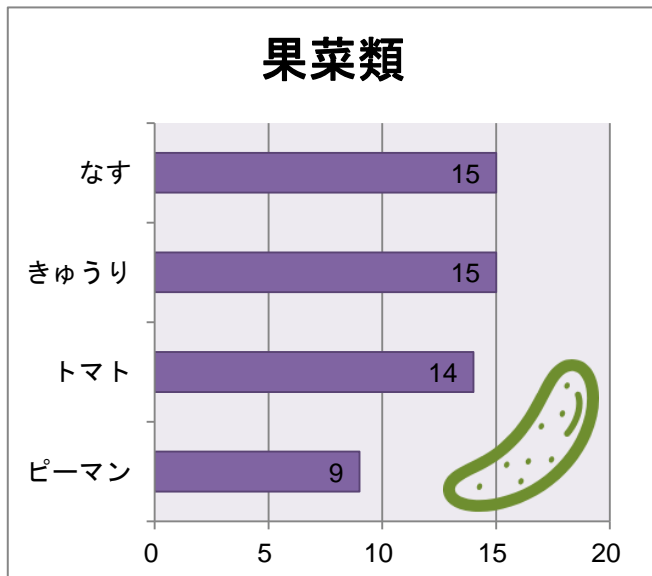
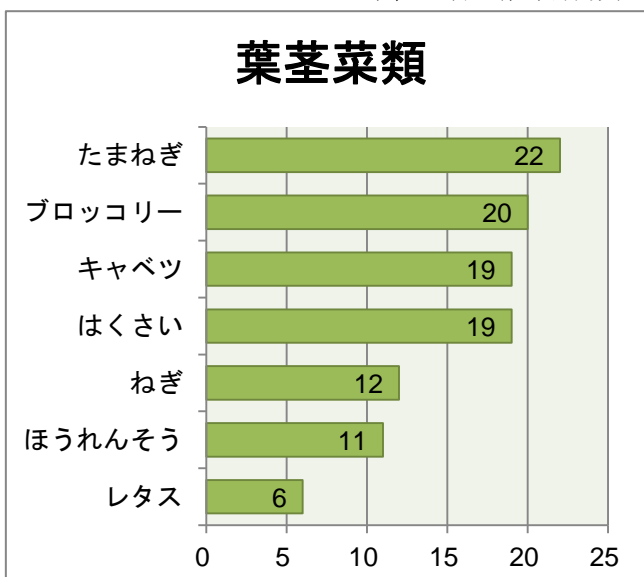
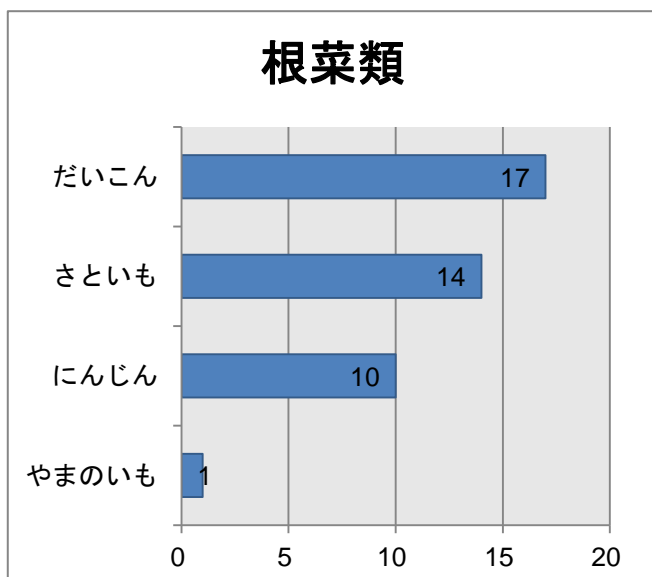
A3：清水町の農家が作付（栽培）している主な野菜

- ・根菜類…だいこん
- ・葉茎菜類…たまねぎ
- ・果菜類…なす、きゅうり
- ・果実的野菜…すいか



下のグラフは、販売目的の野菜類の作物別作付（栽培）経営体数をグラフ化したものです。

単位：件（経営体数）



出典：2015年農林業センサス

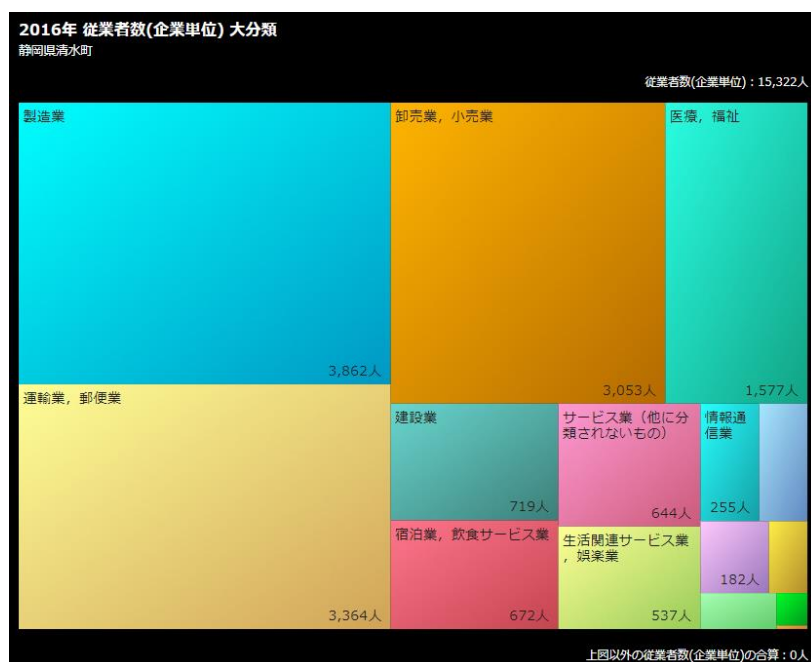
Q4：清水町に多い業種ってなんだろう？

A4：清水町には卸売業、小売業が多い！

下の表は清水町内にある企業を業種ごとに分類し、割合を表したものです。表からは、清水町には卸売業、小売業、製造業、建設業の企業が多く立地していることがわかります。



資料：RESAS 産業構造マップ 全産業の構造 企業数（企業単位）大分類



左の表は清水町内にある企業の従業者を業種ごとに分類し、割合を表したものです。

従業者数を見てみると、製造業、運輸業、郵便業、卸売業、小売業に従事している方が多いことがわかります。

資料：RESAS 産業構造マップ 全産業の構造 従業者数（企業単位）大分類

出典：総務省「経済センサス基礎調査」再編加工 総務省・経済産業省「経済センサス活動調査」再編加工